

유한킴벌리 Giving Index :

한국인의 개인기부지수 10년의 기부문화 추이분석

Korean Philanthropy in Ten year

: Estimate of Donation Amounts and Analysis

사회계층별 한국인의 기부 및 자원봉사
행동분석

사회계층별 한국인의 기부 및 자원봉사 행동분석: Who Cares for Neighbors?

2010년 10월 22일

민인식

경희대학교 경제학과 교수
아름다운재단 기부문화연구소 연구위원

강철희

연세대학교 사회복지전문대학원 교수
아름다운재단 기부문화연구소 부소장

목차

- I. 기부와 자원봉사 trend : 2003년~2009년
- II. 기부와 자원봉사 결정요인 분석
- III. 사회계층별 기부와 자원봉사
- IV. 결론

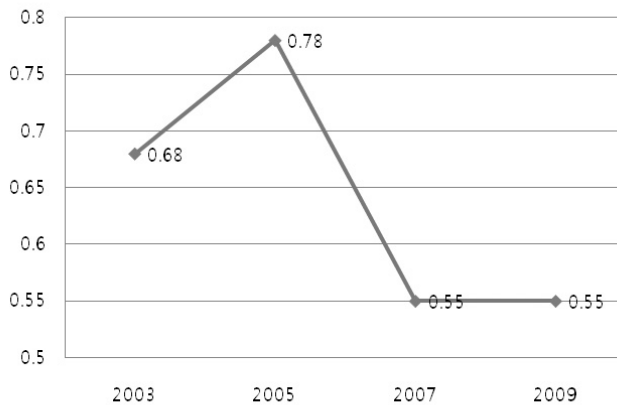
I. 기부와 자원봉사의 Trend : 2003년~2009년

- 한국인의 기부 참여율의 연도별 변화
- 한국인의 평균 기부금액의 연도별 변화
- 한국인의 자원봉사 참여율의 연도별 변화
- 한국인의 평균 자원봉사 시간의 연도별 변화

3

I. 기부와 자원봉사의 Trend : 2003년~2009년

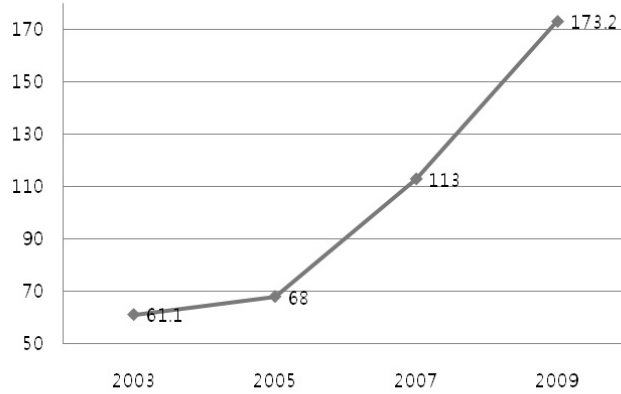
- 한국인의 기부 참여율의 연도별 변화



4

I. 기부와 자원봉사의 Trend : 2003년~2009년

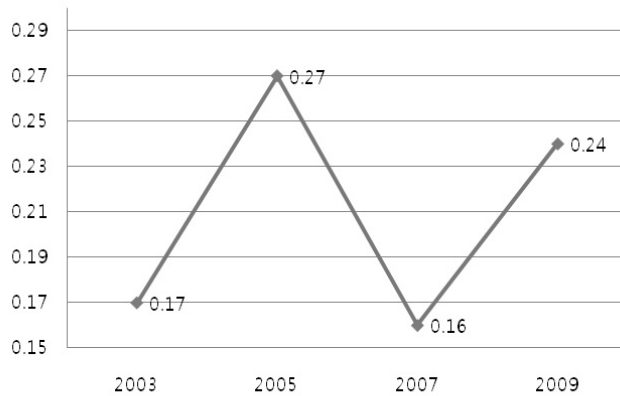
- 한국인의 평균기부 금액(secular giving)의 연도별 변화: 현금기부



5

I. 기부와 자원봉사의 Trend : 2003년~2009년

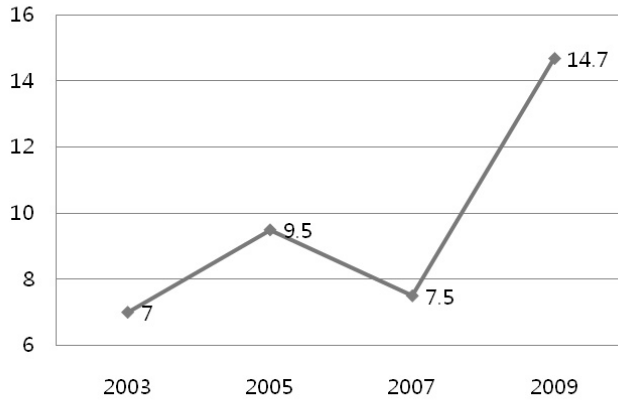
- 한국인의 자원봉사 참여율의 연도별 변화



6

I. 기부와 자원봉사의 Trend : 2003년~2009년

● 한국인의 평균 자원봉사(secular volunteering) 시간의 연도별 변화



7

II. 기부와 자원봉사 결정요인 모형 추정

- 기부 참여율
- 기부 금액
- 자원봉사 참여율
- 자원봉사 시간

8

II. 기부와 자원봉사 결정요인 모형 추정

변수에 대한 설명

종속변수	기부 참여율	순수기부참여(participation in secular giving) 유/무
	자원봉사 참여율	자원봉사참여(participation in secular volunteering) 유/무
	기부 금액(현금)	순수총기부금액(amount in secular giving): 천원 단위
	자원봉사 시간	순수총자원봉사시간(time in secular volunteering): 시간 단위
설명변수	가구소득	가구 년소득
	결혼 여부	기혼/ 미혼
	거주 지역	대도시/ 중소도시/ 읍·면
	직업군	농·임·어업/ 자영업/ 판매·영업·서비스/ 블루컬러/ 화이트컬러/ 주부/ 학생/ 기타
	종교	기독교/ 천주교/ 불교/ 무교
	연령	가구주 연령
	성별	남/ 여
	가구원수	(단위: 명)
교육 수준	중졸이하/고졸/ 대재이상	

9

II. 기부와 자원봉사 결정요인 모형 추정

기부 (자원봉사) 참여율 예측값 공식

$$\Pr(y_i = 1) = \Phi(x_i \beta)$$

기부금액 (자원봉사시간) 예측값 공식

$$E(Y_i | X_i, Y_i > 0) = X_i \beta + \sigma \frac{\phi\left(\frac{X_i \beta}{\sigma}\right)}{\Phi\left(\frac{X_i \beta}{\sigma}\right)}$$

10

II. 기부와 자원봉사 결정요인 모형 추정

Pooled estimation: 4개 년도의 결합표본에 기초한 추정

-네 가지 종속변수 모두에 대해 가구소득, 종교, 연령, 교육수준은 정적인 방향에서 통계적으로 유의함

P<0.10	Probit Model				Tobit Model			
	종속변수							
	기부 참여율		자원봉사 참여율		기부 금액		자원봉사 시간	
설명변수	유의	부호	유의	부호	유의	부호	유의	부호
가구소득	○	+	○	+	○	+	○	+
결혼 여부	○	+	X	+	○	+	X	+
거주 지역	X	+	○	-	X	+	○	-
직업군	○	-	○	-	X	+	○	-
종교	○	+	○	+	○	+	○	+
연령	○	+	○	+	○	+	○	+
성별	X	+	X	+	X	+	X	+
가구원 수	X	-	X	-	X		X	-
교육 수준	○	+	○	+	○	+	○	+

11

II. 기부와 자원봉사 결정요인 모형 추정

기부 참여율 추정

-4개 년도 표본 모두에서 직업과 종교는 통계적으로 유의함
-가구소득, 결혼여부 등은 3개 년도의 표본에서 유의함

P<0.10	종속변수 : 기부 참여율			
	년도			
	2003	2005	2007	2009
설명변수	유의	유의	유의	유의
가구소득	○	X	○	○
결혼 여부	○	○	○	X
거주 지역	○	X	○	X
직업	○	○	○	○
종교	○	○	○	○
연령	X	X	○	○
성별	X	X	X	X
가구원 수	X	X	X	X
교육 수준	X	X	X	○

12

II. 기부와 자원봉사 결정요인 모형 추정

기부 금액 추정

- 4개 년도 표본 모두에서 가구소득, 직업, 종교는 통계적으로 유의함
- 연령과 교육수준은 3개 년도의 표본에서 유의함

P<0.10	종속변수 : 기부 금액			
	년도			
	2003	2005	2007	2009
설명변수	유의	유의	유의	유의
가구소득	○	○	○	○
결혼 여부	○	X	○	X
거주 지역	○	X	X	○
직업	○	○	○	○
종교	○	○	○	○
연령	X	○	○	○
성별	X	○	X	X
가구원 수	X	X	X	X
교육 수준	○	X	○	○

II. 기부와 자원봉사 결정요인 모형 추정

자원봉사 참여율 추정

- 4개 년도 표본 모두에서 종교만 통계적으로 유의함
- 지역, 직업, 교육수준은 3개 년도의 표본에서 유의함

P<0.10	종속변수 : 자원봉사 참여율			
	년도			
	2003	2005	2007	2009
설명변수	유의	유의	유의	유의
가구소득	○	X	X	○
결혼 여부	X	X	X	X
거주 지역	X	○	○	○
직업	○	○	X	○
종교	○	○	○	○
연령	X	○	X	○
성별	X	X	X	X
가구원 수	○	X	X	X
교육 수준	X	○	○	○

II. 기부와 자원봉사 결정요인 모형 추정

자원봉사 시간 추정

- 4 개년도 표본 모두에서 종교만 통계적으로 유의함
- 거주지역은 3 개년도 표본에서 유의함

P<0.10	종속변수 : 자원봉사 시간			
	년도			
설명변수	2003	2005	2007	2009
	유의	유의	유의	유의
가구소득	○	X	X	○
결혼 여부	X	X	X	X
거주 지역	X	○	○	○
직업군	○	○	X	X
종교	○	○	○	○
연령	X	○	X	○
성별	X	X	X	X
가구원 수	○	X	X	X
교육 수준	X	○	X	○

III. 사회계층별 기부와 자원봉사: Who Cares for Neighbors?

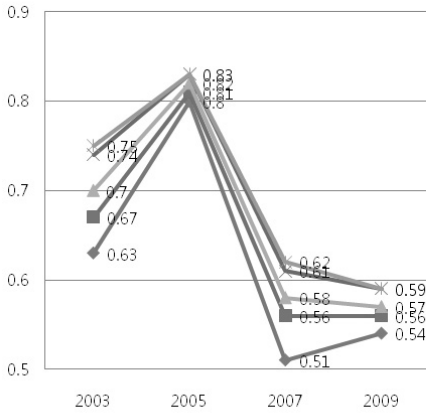
- 소득별
- 연령대별
- 교육수준별
- 종교별
- 직업군별

III. 사회계층별 기부와 자원봉사

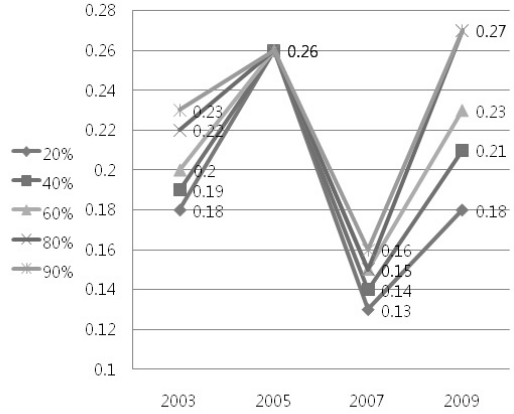
소득 별 기부 및 자원봉사 참여율 분석

- 기부 참여에 있어서 소득수준 하위 20%의 기부 참여가 지속적으로 가장 낮고, 상위 90%의 기부 참여가 가장 높은 것으로 나타남
- 자원봉사 참여에 있어서도 동일한 패턴의 참여인 것으로 나타남

기부 참여율



자원봉사 참여율



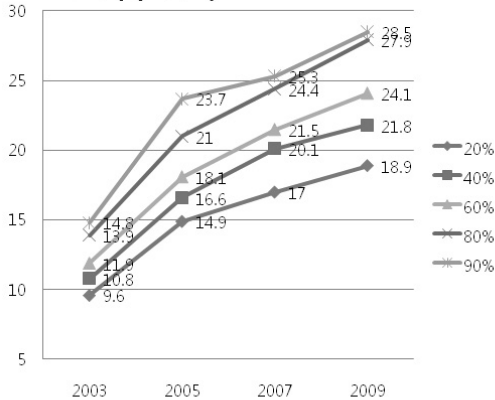
17

III. 사회계층별 기부와 자원봉사

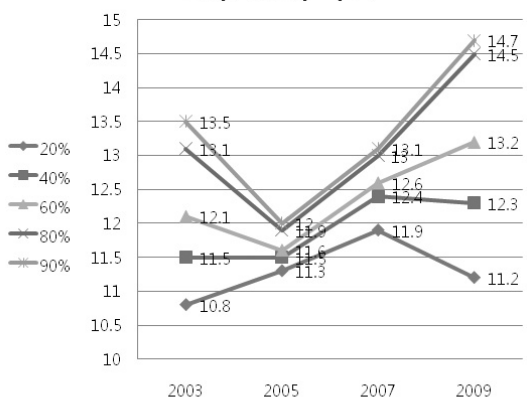
소득 별 기부 금액 및 자원봉사 시간 분석

- 기부 금액에 있어서 소득수준 하위 20%의 기부 금액이 지속적으로 가장 낮고 상위 90%의 기부 금액이 가장 높은 것으로 나타남
- 자원봉사 시간에 있어서도 동일한 패턴인 것으로 나타남

기부 금액



자원봉사 시간

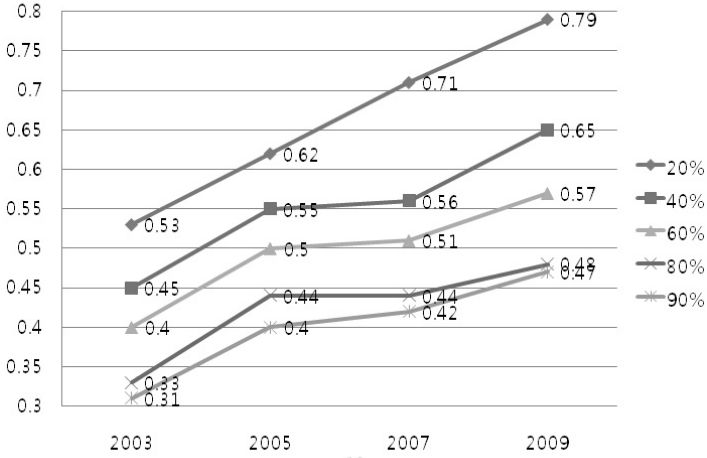


18

III. 사회계층별 기부와 자원봉사

소득 별 기부 노력에 대한 분석

- 그러나 절대적인 규모가 아닌 소득 대비 기부 비율을 분석했을 땐, 소득수준 하위 20%의 기부 노력이 가장 높고 소득수준 상위 90%의 기부 노력이 가장 낮은 것으로 나타남
- 소득수준이 낮은 시민의 경우, 참여도와 규모는 낮고 작으나 노력의 수준은 높게 나타남



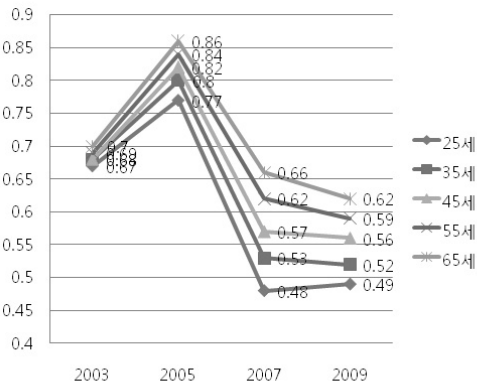
19

III. 사회계층별 기부와 자원봉사

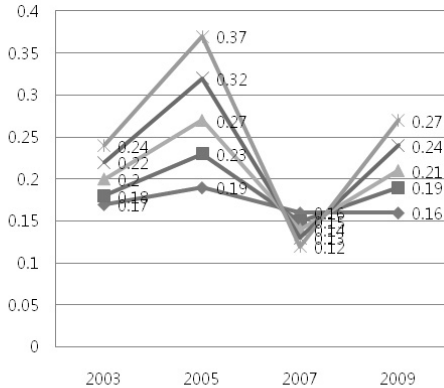
연령대 별 기부 및 자원봉사 참여율 분석

- 기부 참여율은 나이와 높은 관련성을 지니는 것으로 나타남
- 구체적으로는 65세, 55세, 45세, 35세, 25세의 순으로 높은 것이 일관적인 것으로 나타남
- 자원봉사 참여율도 기부 참여율과 같은 경향성을 갖는 것으로 나타남
- 생활형편전망과 경기전망이 낮았던 2007년 경우, 봉사 참여에서 동일패턴이 나타나지는 않음

기부 참여율



자원봉사 참여율



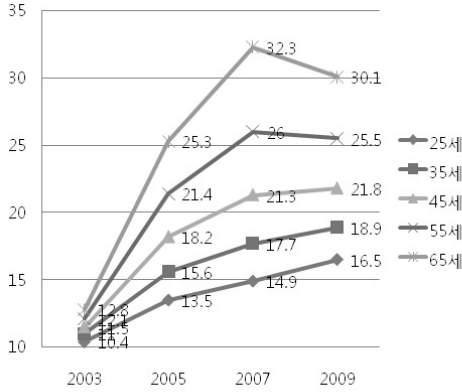
20

III. 사회계층별 기부와 자원봉사

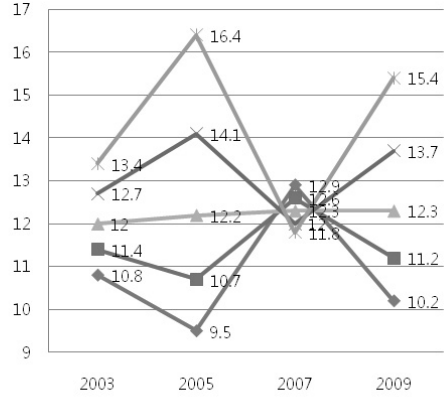
연령대 별 기부 금액 및 자원봉사 시간 분석

- 기부 금액은 나이와 높은 관련성을 지니는 것으로 나타남
- 구체적으로는 65세, 55세, 45세, 35세, 25세의 순으로 높은 것이 일관적인 것으로 나타남
- 자원봉사 시간도 기부 금액과 같은 경향성을 갖는 것으로 나타남
- 생활형편전망과 경기전망이 낮았던 2007년 경우, 봉사 시간에서 동일패턴이 나타나지는 않음

기부 금액



자원봉사시간



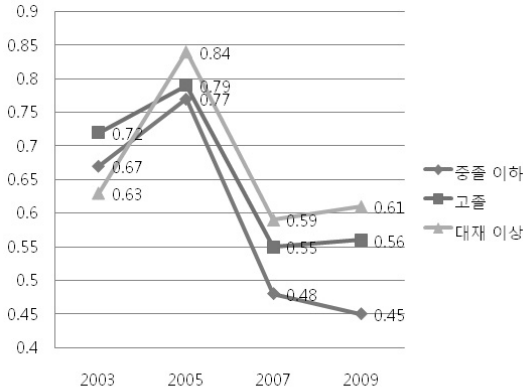
21

III. 사회계층별 기부와 자원봉사

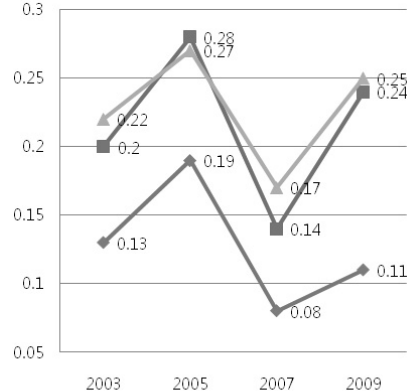
교육수준 별 기부 및 자원봉사 참여율 분석

- 기부 참여율은 교육수준과 높은 관련성을 지니는 것으로 나타남
- 구체적으로는 2003년을 제외하고는, 대재이상, 고졸, 중졸의 순으로 일관적인 것으로 나타남
- 자원봉사 참여율도 기부참여율과 같은 경향성을 갖는 것으로 나타남
- 구체적으로는 2005년을 제외하고는, 대재이상, 고졸, 중졸의 순으로 일관적인 것으로 나타남

기부 참여율



자원봉사 참여율



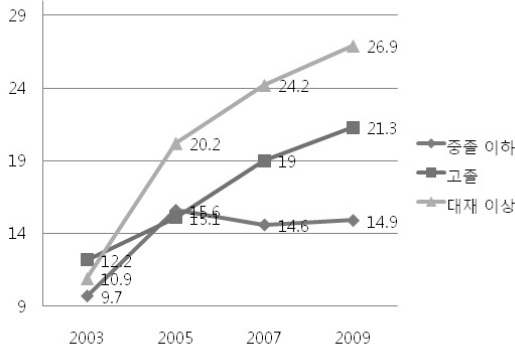
22

III. 사회계층별 기부와 자원봉사

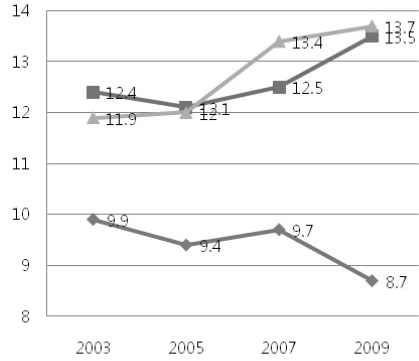
교육수준 별 기부 금액 및 자원봉사 시간 분석

- 기부 금액은 교육수준과 높은 관련성을 지니는 것으로 나타남
- 2005년을 제외하고는, 중졸이하인 경우 그 규모가 일관적으로 작은 것으로 나타남
- 자원봉사 시간의 경우도 기부 금액과 유사한 경향성을 갖는 것으로 나타남
- 중졸의 경우 일관적으로 자원봉사 시간이 낮은 것으로 나타남

기부 금액



자원봉사 시간

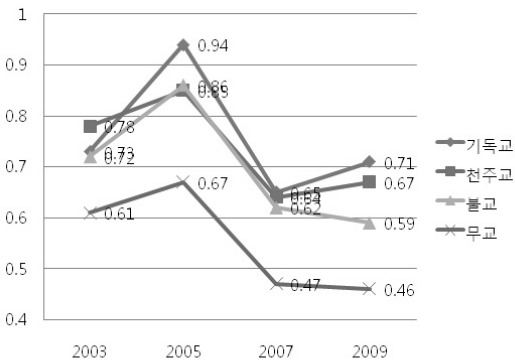


III. 사회계층별 기부와 자원봉사

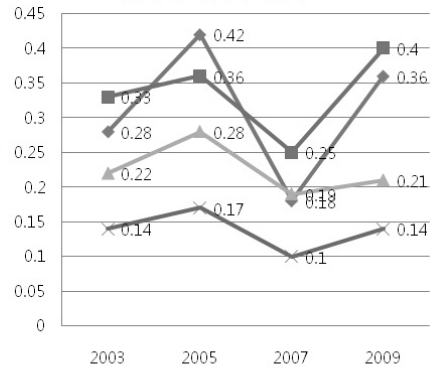
종교 별 기부 및 자원봉사 참여율 분석

- 기부 참여율은 종교와 높은 관련성을 지니는 것으로 나타남
- 기독교와 천주교를 갖는 시민의 기부 참여가 높고 종교가 없는 경우 낮은 것으로 나타남
- 자원봉사 참여율도 기부 참여율과 동일한 경향성을 갖는 것으로 나타남
- 기독교와 천주교를 갖는 시민의 자원봉사 참여가 높고 종교가 없는 경우 낮은 것으로 나타남

기부 참여율



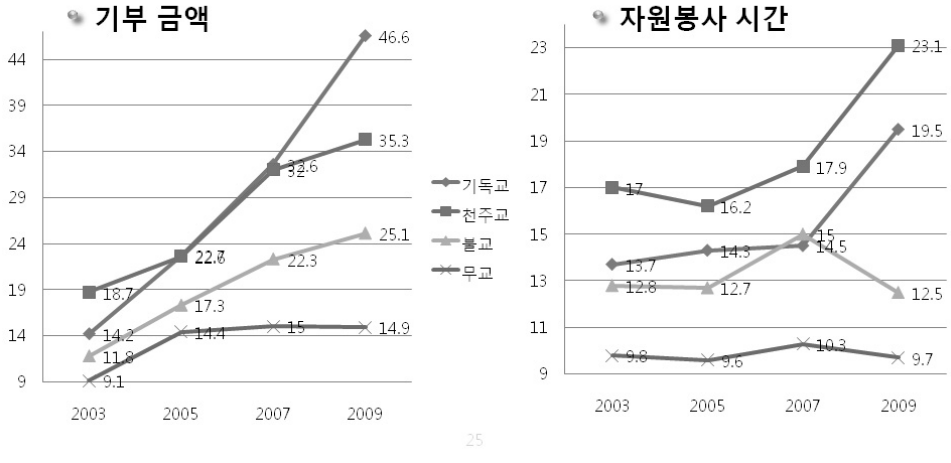
자원봉사 참여율



III. 사회계층별 기부와 자원봉사

종교 별 기부 금액 및 자원봉사 시간 분석

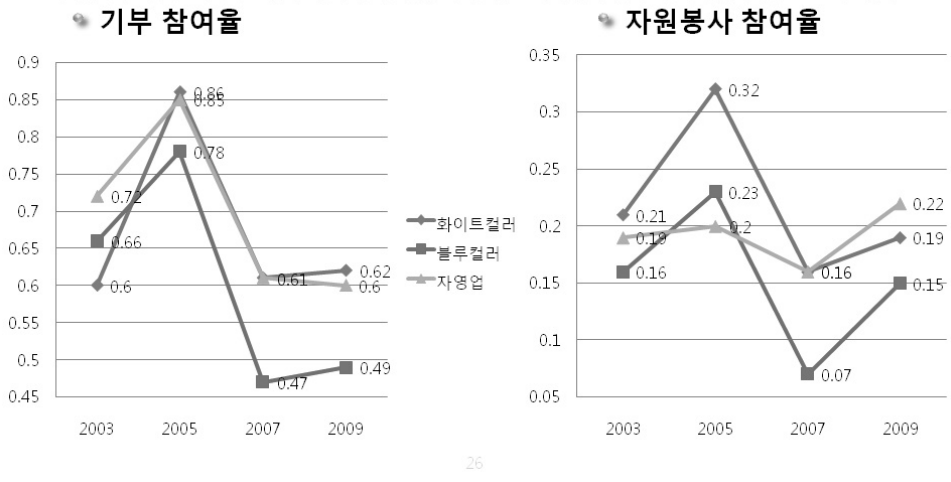
- 기부 금액은 시민의 종교와 높은 관련성을 지니는 것으로 나타남
- 2003년을 제외하고 기독교, 천주교, 불교, 무종교의 순이 일관적인 것으로 나타남
- 자원봉사 시간의 경우 역시 종교(천주교와 기독교)와 높은 관련성을 갖는 것으로 나타남
- 전반적으로 천주교의 자원봉사시간이 일관적으로 높고, 무종교는 낮은 것으로 나타남



III. 사회계층별 기부와 자원봉사

직업군 별 기부 및 자원봉사 참여율 분석

- 기부 참여율은 직업과 일정한 관련성을 지니는 것으로 나타남
- 자영업과 화이트컬러 직업 시민의 기부 참여가 높고 블루컬러의 경우 낮은 것으로 나타남
- 자원봉사 참여율도 직업과 일정한 관련성을 갖는 것으로 나타남
- 자영업과 화이트컬러 직업 시민의 봉사참여가 높고 블루컬러의 경우 낮은 것으로 나타남

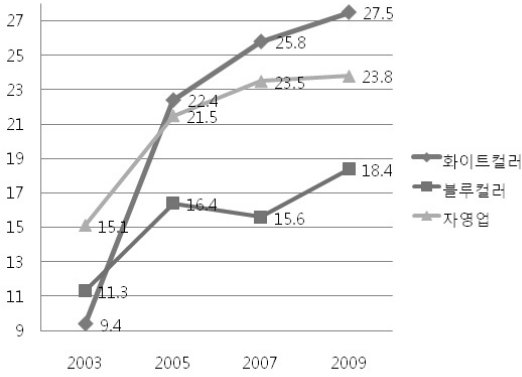


III. 사회계층별 기부와 자원봉사

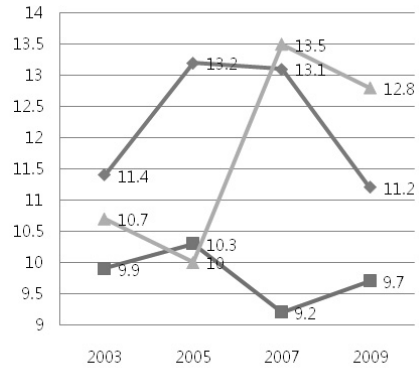
직업군 별 기부 금액 및 자원봉사 시간 분석

- 기부 금액은 시민의 직업과 일정한 관련성을 지니는 것으로 나타남
- 2003년을 제외하고 화이트컬러, 자영업, 블루컬러의 순이 일관적인 것으로 나타남
- 자원봉사 시간의 경우 역시 직업과 일정한 관련성을 갖는 것으로 나타남
- 2005년만 제외하고 전반적으로 자영업과 화이트컬러의 자원봉사 시간이 일관적으로 높고, 블루컬러는 낮은 것으로 나타남

● 기부 금액



● 자원봉사 시간



27

IV. 결론

28

IV. 결론: Who cares for neighbors?

-우리 시민 중 누가 과연 이웃을 위해 나눔을 실천해 오고 있는지에 대한 탐색은 매우 흥미로운 주제임; 소득, 연령, 교육수준, 종교, 직업별로 다른 모든 배경이 동등하다고 가정했을 때, 누가 우리 이웃을 위해 보다 적극적으로 나누는지와 관련해서 다음과 같은 결과를 관찰할 수 있었음

-첫째, 소득수준은 기부 참여, 자원봉사 참여, 기부 금액, 자원봉사 시간에 일관적으로 정적인 방향에서 영향을 미침; 그러나 기부 노력의 경우에는 소득수준은 정반대의 결과를 나타냄

-둘째, 연령에 있어 기부 참여, 자원봉사 참여, 기부 금액, 자원봉사 시간 모두에서 65세, 55세, 45세, 35세, 25세의 순으로 적극성을 갖는 것으로 나타남

-셋째, 교육수준에 있어서도 기부 참여, 자원봉사 참여, 기부 금액, 자원봉사 시간 모두에서 대재 이상, 고졸, 중졸 이하의 순으로 적극성을 갖는 것으로 나타남

-넷째, 종교에 있어서는 전반적으로 기부 참여, 자원봉사 참여, 기부 금액, 자원봉사 시간 모두에서 종교를 갖는 시민, 특히 천주교와 기독교를 갖는 시민의 적극성이 보다 높은 것으로 나타남

-다섯째, 직업에 있어서도 전반적으로 기부 참여, 자원봉사 참여, 기부 금액, 자원봉사 시간 모두에서 자영업과 화이트컬러의 직업을 갖는 시민의 적극성이 보다 높은 것으로 나타남

IV. 결론

-결론적으로 기본적으로는 소득수준이 상대적으로 높은 시민, 연령이 상대적으로 높은 시민, 교육수준이 상대적으로 높은 시민, 종교(천주교와 기독교)를 갖는 시민, 일정 직업군에 속하는 직업(자영업과 화이트컬러)을 갖는 시민이 이웃을 위해 상대적으로 보다 더 적극적인 나눔을 행하고 있다는 것을 관찰할 수 있었음

-그러나 소득과 관련해서는 상대적으로 가장 낮은 소득수준을 갖는 시민의 소득 대비 기부 비중이 가장 높고, 상대적으로 가장 높은 소득수준을 갖는 시민의 소득 대비 기부 비중이 가장 낮다는 것이 관찰되었음; 즉 절대적 규모의 측면이 아닌 상대적 규모의 측면에서 보았을 때, 가장 낮은 소득수준의 시민 역시 이웃을 위한 나눔에서 높은 수준의 적극성을 지니고 있다는 것이 관찰되었음

-이웃을 위한 나눔의 실천이 일부 사회계층에 의해서 주도적으로 실천되는 경향이 있긴 하나, 시민 모두에 의한 나름대로의 나눔 노력이 각자의 삶의 영역 내에서 실천되고 있다는 사실을 확인할 수 있었음

-과연 누가 우리 이웃을 돌보는 이들인지에 대한 질문은 한국사회를 보다 건강하게 만들기 위해 절대적으로 필요한 사회적 의제가 될 수 있다고 생각함; 따라서 향후에도 이에 대한 지속적인 연구가 진행되면서 보다 건강한 사회를 구축하기 위한 과제들이 파악될 수 있게 되길 바램