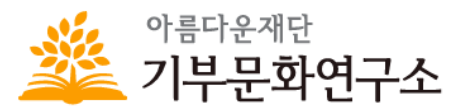


# 나눔지식네트워크 지난 10년의 경험 : 성과와 한계, 발전방향

발표 : 유재윤, 장윤주, 전지승



# 나눔지식네트워크

10년의 발자취



시작 - 목적과 취지

나눔지식네트워크 공동기획포럼

분기별 자체 세미나

# 사회복지공동모금회 나눔문화연구소

나눔문화연구소는 나눔문화 활성화를 위한 조사연구, 정보분석, 교류협력을 진행하고 있습니다.



**조사연구**

- 사회이슈·의제개발 연구
- 공동모금제도 관련 연구
- 나눔문화 활성화 연구
- 기부트렌드 연구
- 나눔지수 연구

**정보분석**

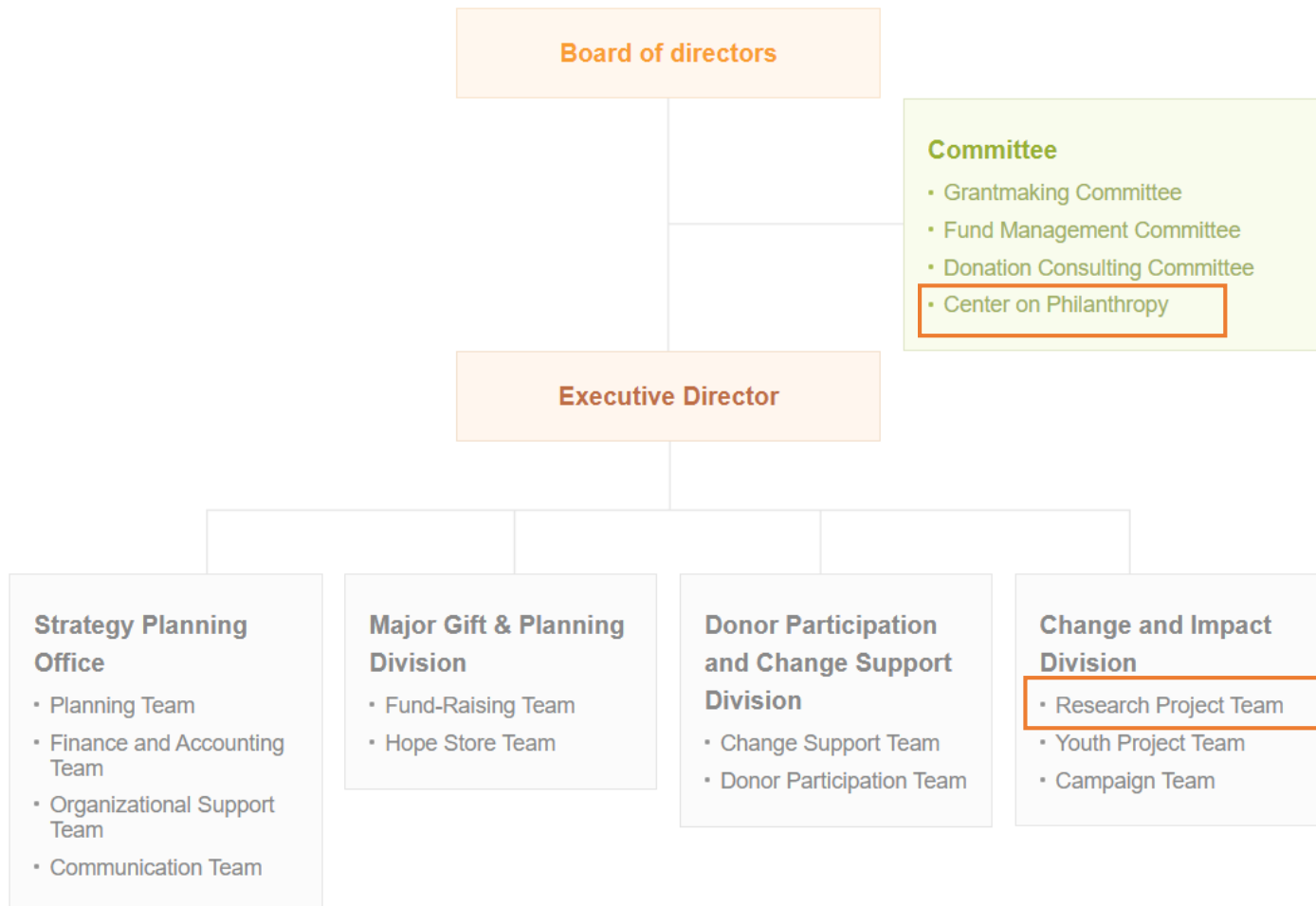
- 주요 이슈 및 동향 분석
- 기부/사회복지 관련 전문자료 수집 및 제공
- 사회전반의 사회문제 및 아젠다 자료수집 및 공유

**교류협력**

- 컨퍼런스 및 포럼 개최
- 네트워크 구축 및 협력
- 연구결과 발표 및 교육

# 아름다운재단 기부문화연구소

기부문화연구소는 2001년 설립된 국내 최초의 기부문화 전문 연구소입니다.



## 연구위원

노연희 소장 가톨릭대학교 사회복지학과 교수	정진경 부소장 광운대학교 행정학과 교수	김혜정 부소장 경희대학교 공공대학원 교수
-------------------------	-----------------------	------------------------

## 기부문화분과

구지운 연구위원 광운대학교 상담복지대학원 교수	김수경 연구위원 단국대학교 국제학부 교수	김성주 연구위원 노스캐롤라이나주립대학교 사회복지학과 교수
노법래 연구위원 부경대학교 사회복지학전공 교수	박철 연구위원 고려대학교 경영학부 교수	이민영 연구위원 고려사이버대학교 사회복지학과 교수
정복교 연구위원 케인대학교 행정학과 교수	조이행 연구위원 서울신학대학교 교양교육원 교수	조상미 연구위원 이화여자대학교 사회복지학과/사회적경제협동과정 교수/글로벌미래평생교육원장/문화예술교육원장
한상훈 연구위원 연세대학교 인지과학/심리학과 교수		

## 사회공헌분과

강형구 연구위원 한양대학교 파이낸스 경영학과 교수	송수진 연구위원 고려대학교 글로벌비즈니스대학 융합 경영학부 교수	신은정 연구위원 백석대학교 스마트IT학부 핀테크전공 교수
신현상 연구위원 한양대학교 경영대학 경영학부 교수	이창민 연구위원 한양대학교 경영대학 교수	이현주 연구위원 이화여자대학교 경영학과 교수

## 제도법제분과

강남규 연구위원 법무법인 가은 변호사	김정연 연구위원 이화여자대학교 법학전문대학원 교수	박민선 연구위원 회계법인 늘봄 이사
서희열 연구위원 강남대학교 세무학과 교수	송헌재 연구위원 서울시립대학교 경제학과 교수	허원 연구위원 고려사이버대학교 세무학부 교수

# 초록우산 아동복지연구소

초록우산 아동복지연구소는 2011년 설립된 아동 NGO 최초의 연구소입니다.



## 연구조사

초록우산 어린이재단 아동행복지수, 국내외 아동 이슈 관련 실태조사, 국내외 아동 이슈 관련 정책 연구, 어린이재단 사업 성과 연구, 이슈리서치, 연구지원사업



## 네트워크

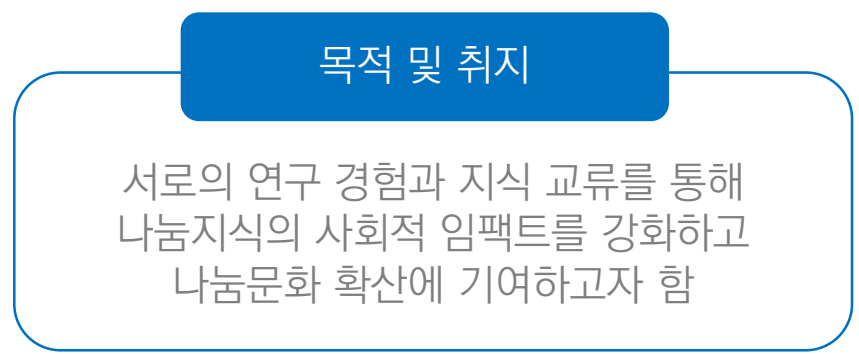
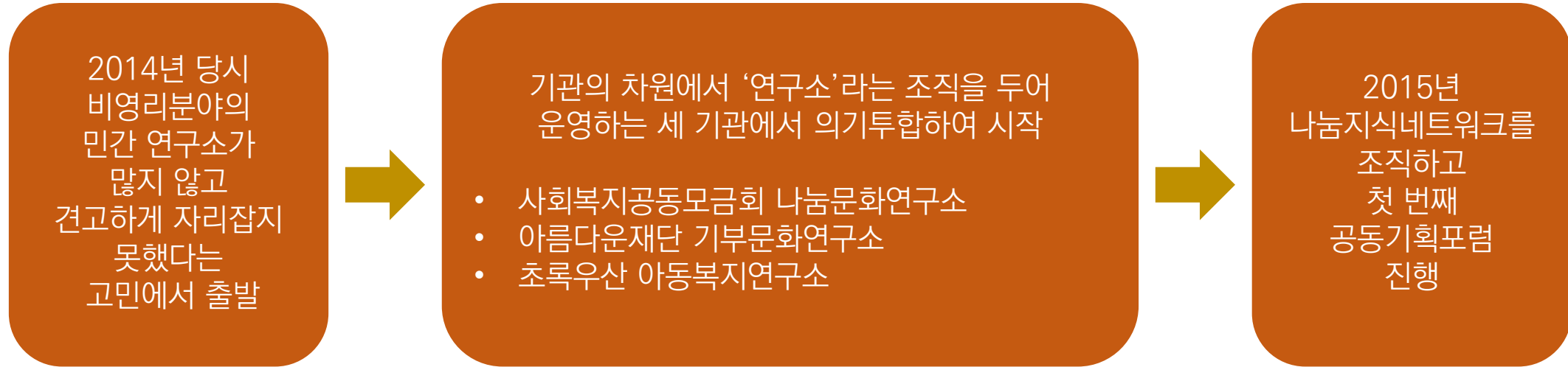
아동복지포럼, 나눔지식네트워크 공동기획포럼, 연구자문위원회, 초록우산 세미나



## 정기간행물

동광(童光), 아동지표

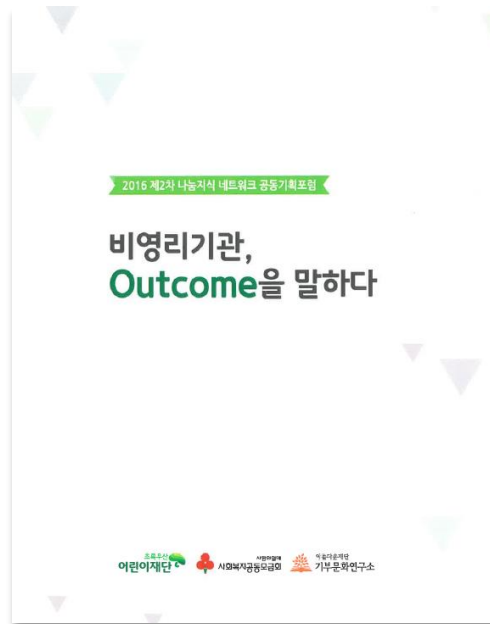
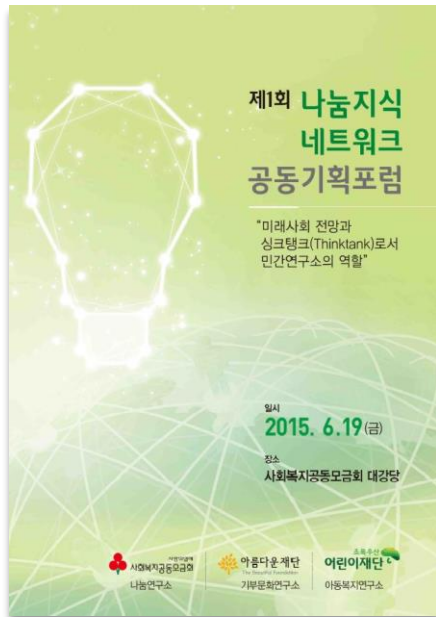
# 나눔지식네트워크의 시작



# 나눔지식네트워크 공동기획포럼

연도	행사주제	키워드
2015 (제1회)	주제 : 미래사회 전망과 싱크탱크(thinktank)로서 민간연구소의 역할 1) 대한민국 사회의 미래 2) 민간 지식생산기관으로서 싱크탱크의 의미와 한국에서의 방향성	싱크탱크, 민간 연구소의 역할
2016 (제2회)	주제 : 비영리기관, Outcome을 말하다 'High Impact'를 향한 비영리 조직의 과제	성과, 임팩트
2017 (제3회)	주제 : 비영리 Index 지표로 읽는 비영리의 현재와 미래 한국 비영리 Index의 의의와 발전방향	지표, 지수

# 나눔지식네트워크 공동기획포럼

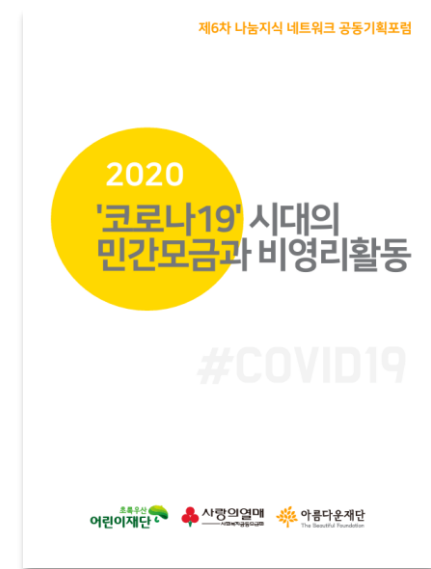
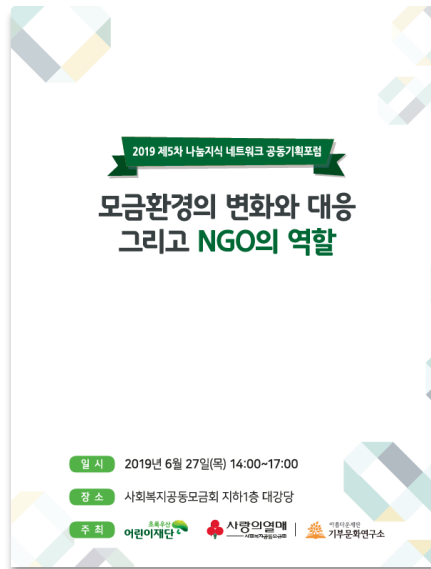
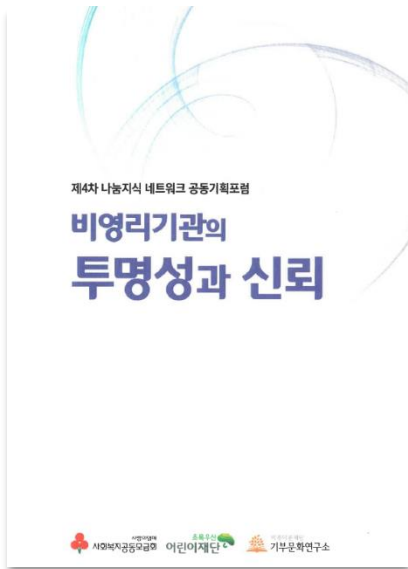




# 나눔지식네트워크 공동기획포럼

연도	행사주제	키워드
2018 (제4회)	주제 : 비영리기관의 투명성과 신뢰 1) 공익위원회의 정부 규제안의 검토 2) 공익법인 회계기준의 적용과 대응	투명성
2019 (제5회)	주제 : 모금환경의 변화와 대응 그리고 NGO의 역할 모금기술의 진화와 혁신, NGO는 어떤 모습이 되어야 하는가?	모금환경, 기술
2020 (제6회)	주제 : '코로나19' 시대의 민간모금과 비영리활동 1) 민간모금기관 코로나19 모금/지원사례 2) 코로나19 모금과 비영리지원 과제	코로나19

# 나눔지식네트워크 공동기획포럼



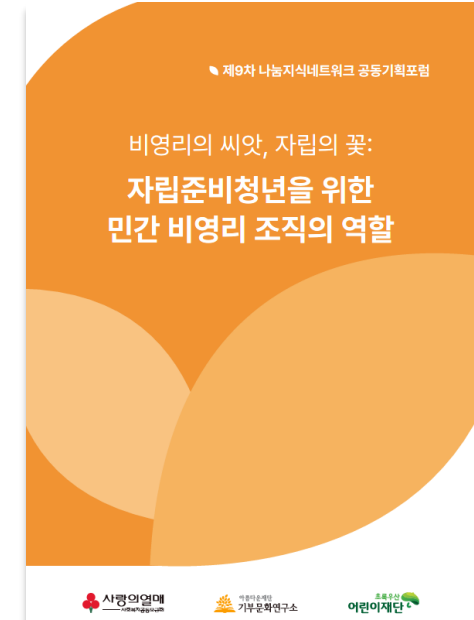
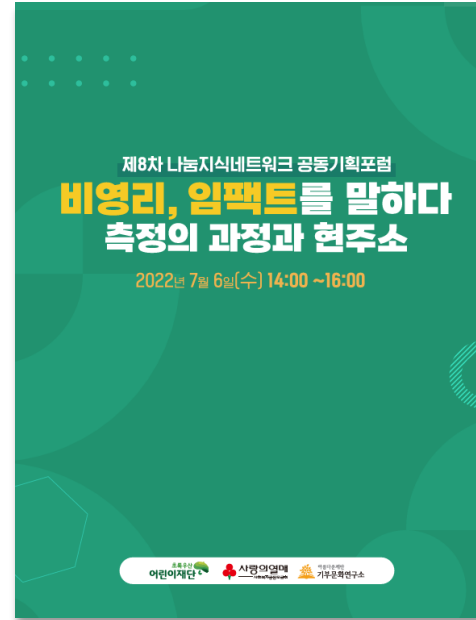
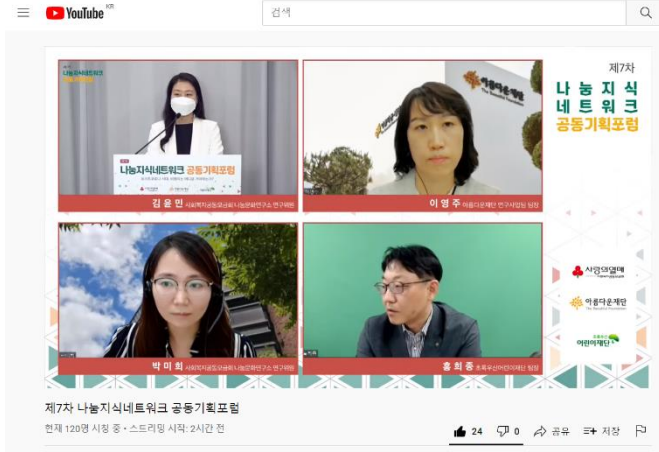
# 나눔지식네트워크 공동기획포럼

연도	행사주제	키워드
2021 (제7회)	주제 : 포스트코로나 시대, 비영리는 어디로 가야 하는가? 포스트코로나 시대 사회적 가치의 재구성	포스트코로나, 워드코로나
2022 (제8회)	주제 : 비영리, 임팩트를 말하다 - 측정의 과정과 현주소 사회적 임팩트 측정의 다양한 방법	임팩트 측정
2023 (제9회)	주제 : 비영리의 씨앗, 자립의 꽃 - 자립준비청년을 위한 민간 비영리조직의 역할 자립준비청년과 '함께 만드는' 새로운 자립을 향해	자립준비청년



드디어 “10회!!!”

# 나눔지식네트워크 공동기획포럼



# 세미나

연도	주제
2019	1차 : 2018 민간나눔자원 총량 추계 및 나눔지수 도출 연구 2차 : 1) 아동권리 인식 및 아동권리 옹호 행동에 관한 연구 2) 국내 학령기 난민아동의 우울이 학교 적응에 미치는 영향 3차 : 1) 조선시대의 나눔 2) Philanthropy 관련 글로벌 행사 및 학술대회 참석 내용 공유
2020	1차 : 보호아동청소년 자립통합 지원사업의 성과와 발전방향 연구 2차 : 성과/평가연구를 평가하다 3차 : 새로운 성과측정 접근사례 공유
2021	1차 : 지역별 나눔지수 및 기부유형 연구 2차 : 잠재적 기부자 Landscaping 연구 3차 : 임팩트 파운데이션

# 세미나

연도	주제
2022	1차 : 2021 사랑의열매 일반국민 욕구조사 주요결과 발표 2차 : 보호대상 아동 주거경험 및 주거실태 연구 3차 : 1) ARNOVA 참석 후기 공유 2) 비영리단체를 위한 윤리적 의사결정모델 만들기 3) 기업기부규모 분석
2023	1차 : 비현금성 자산기부 활성화 방안 연구 2차 : 아동권리기반 사례관리 3차 : 한국 비영리조직의 조직문화 - 현재문화와 선호문화를 중심으로
2024	1차 : 한국의 나눔사 - 해방 이후부터 1960년 이전까지

# 우리가 다룬 주제들

아동권리

성과측정

임팩트  
성과

비영리  
지표/지수

모금환경  
기술

나눔지수  
기부유형

민간  
나눔자원

투명성  
신뢰

기업기부

나눔역사

아동  
주거실태

싱크탱크  
연구소 역할

코로나19  
포스트코로나

자립준비청년

윤리적  
의사결정

조직문화

잠재  
기부자

비현금성  
자산기부

일반국민  
육구조사

# 나눔지식네트워크

우리의 평가



조직 내부에서의 위상과 역할 변화

분기별 세미나와 공동기획포럼

네트워크를 통한 시너지



# 조직 내부에서의 위상과 역할

나눔지식네트워크 활동이  
조직 내부적으로 큰 영향을  
미치기에는 한계가 있음



- 직원들이 자연스럽게 보게 됨
- 나눔지식네트워크 활동 홍보
- 존재감 상승

나눔지식네트워크를 통해 내부 수요의 과제만이 아닌 모금, 기부, 후원자 등의 보다 다양한 연구과제도 수행

→ 특정 과제 중심의 연구소라는 내부 이미지 탈피에 기여

비영리 분야 내 전문가로서 외부에서의 활동이 조직 내부적으로 인식되지 않는 측면이 있었으나 점점 인정을 받는 측면으로 변화

서로의 연구에 도움 : 비슷한 연구과제를 다루는 경우 타 기관의 경험에 도움을 받을 수 있었음

# 분기별 세미나 평가

매년 3회의 세미나를 정기적으로 진행

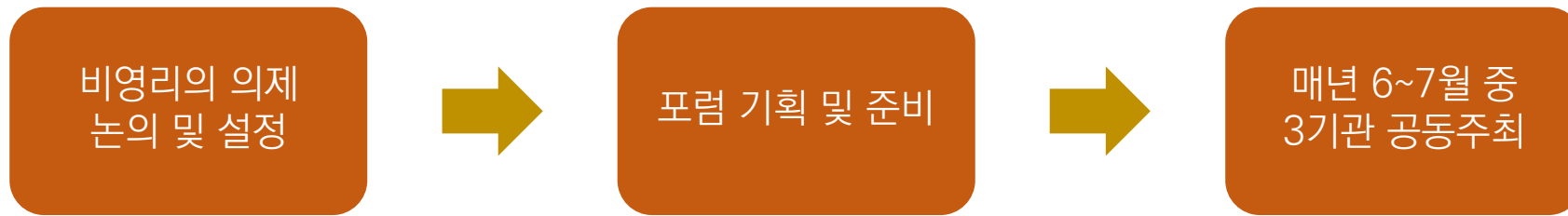


현재의 형태(세 기관만 참여하는 형태)를 유지한다면,

▶▶ 연구의 수행과 방법론적인 도움을 얻기 위한 보다 심도 있는 차원의 세미나로 고도화하는 방안도 고려?

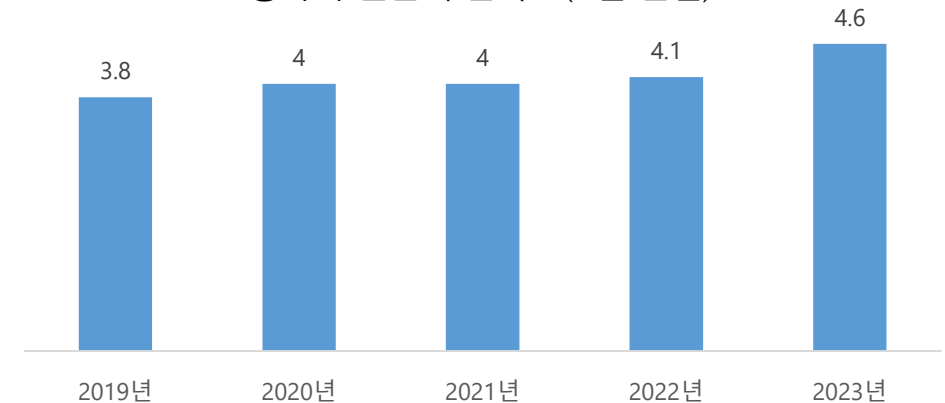
# 공동기획포럼 평가

매년 1회의 '나눔지식네트워크 공동기획포럼'을 진행



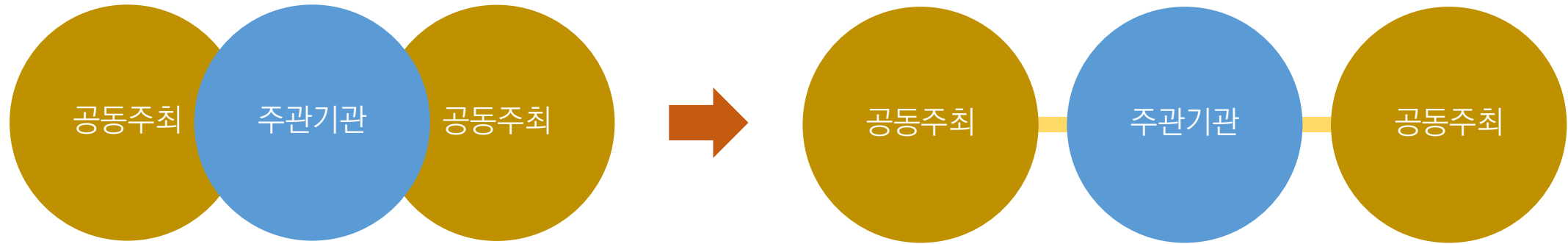
- 당해년도 주요하게 다루어야 할 아젠다를 논의하고 설정하기 위한 노력
- 세 기관이 각각 따로 행사할 때보다 주변의 관심도 높고 더 좋은 반응을 이끌어낼 수 있었음
- 외부에 우리의 연구물을 공유하고, 공동으로 발표하는 것에 의의
- 초기에는 외부 교수 및 연구진에 의존하였으나,
  - ▶▶ 이후 각자의 연구와 기획이 드러나도록 발전
- 전반적 만족도의 상승과 참여자의 긍정적 피드백

행사의 전반적 만족도(5점 만점)



# 공동기획포럼 평가

네트워크 활동의 전반부(2015~2019)와 후반부(2020~2024) 상황 변화



초반의 긴밀한 연결에서 후반부에는 보다 느슨한 연결로

- 초반과는 다르게 행사 진행도 익숙해지고, 각 연구소의 역량이 성장한 결과이기도 함
- 코로나 팬데믹의 영향

연구소 생산자료가 내부직원 대상의 공유만이 아닌 외부적으로도 확산하는 기회

# 네트워크를 통한 시너지 : 함께였기에 할 수 있었던 것

네트워크 활동 외적으로도 도움 : 다양한 사업 측면에서의 노하우 공유

연구 아이디어와 연구방법론, 관련 연구자 풀 공유

타 기관과 논의하기 어려운 것들도 부담없이 서로 문의/자료 공유

연구소 운영 측면에서의 도움 : 사업계획 및 결과 공유 등

서로에 대한 이해의 폭 확장



# 나눔지식네트워크

앞으로의 방향



발전 방향과 과제

앞으로의 운영 방식에 대한 고민

# 발전 방향과 과제

## 전반적인 평가

- 소통과 정보 교류 측면에서 충분히 의미있는 네트워크
- 공동연구로서는 미흡한 측면 : 공동으로 연구과제를 수행하고, 그 결과로 포럼을 한다면 더 의미있을 것!
  - 공동연구를 시도한 적은 있으나 실제로 성사되지는 못함
- 사회적인 역할을 하는 연구소로 발전 필요
- 네트워크 활동에 대해 몰입도나 초점에 있어서 각 연구소 간 차이 존재
- 비영리 분야에서 꾸준히 활동을 이어오고 있는 연구소 & 네트워크로서의 의의
- 네트워크 활동의 확장에 대한 고민은 여전히 존재

# 앞으로의 운영방식에 대한 고민

## 기존의 방식 vs. 새로운 색깔 찾기

- 나눔지식네트워크가 의무적으로 해야 하는 사업이 되지 않았으면 함
- 네트워크를 통해서만 할 수 있는 것이 무엇인가
  - 네트워크를 지속하고 발전시킬 수 있는 형태는?
  - 연구소 기능의 확장
  - 외부 연구소와의 네트워크 확장
- 나눔지식네트워크에서의 공유지점을 매번 찾기보다는 공통주제인 기부/나눔으로 좁혀서 기획
  - 네트워크는 폭 넓게, 학술적으로는 주제를 명확히
- 네트워크의 기능 강화 : 정기적으로 해야 하는 것이 아니라 필요한 시기와 의제에 맞춰 포럼을 개최하는 방안 고려
- 분기별 세미나의 확장 : 연구결과의 공유 차원이라면 외부에 공개하는 방안 고려



감사합니다!

Thank You!