



# 개인의 실험에서 시작된 변화

아름다운재단 공익마케팅팀 이윤희 매니저

1

하는 일과  
AI 활용 배경

2

AI를 업무에  
활용한 사례 소개

3

AI 활용을 통해  
얻은 인사이트

4

개인의 경험을  
조직으로 연결

아름다운재단의  
가치를 담은  
캠페인과 콘텐츠  
기획 및 제작

## 변화의 첫 시작

변화는 문제를 바라보는 시선과 문제를 해결하는 방식에서 시작됩니다.  
우리의 시선은 사각지대를 밝히는 조명이 되고, 우리의 방식은 복잡한 사회문제의 근원적 해결책을 찾습니다.  
세상은 저절로 좋아지지 않습니다. **아름다운재단**은 모두가 주저하는 문제에 먼저 나섭니다.

변화의 첫 시작, 아름다운재단과 함께해주세요.

기부회원가입

## 아름다운재단의 시선

🏠 주거위기청년



👨‍👩‍👧 산재노동자



🌱 청소년부모



👩 한부모여성






## 아름다운재단의 관점과 방식을 전하자

맞은 빈도로  
제작 필요

한달에  
하나의 페이지

AI 사용의  
필요성

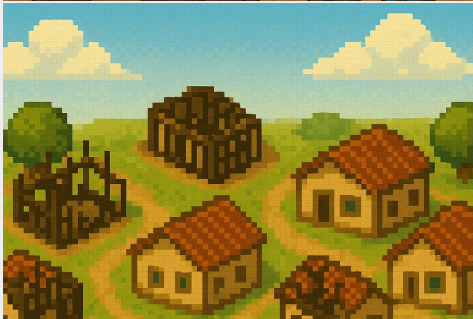


사용한 AI는 ChatGPT 

# AI를 활용한 사례



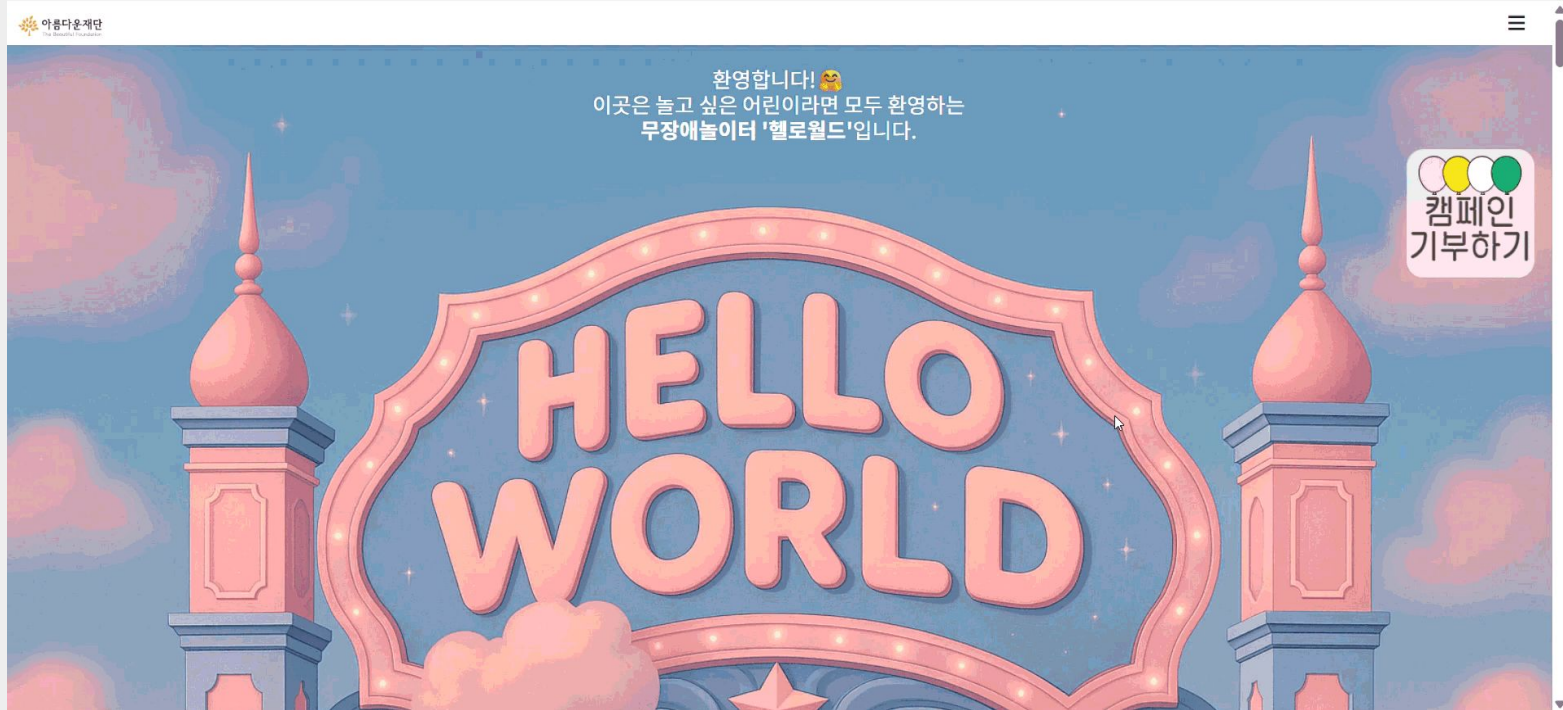
# AI를 활용한 사례



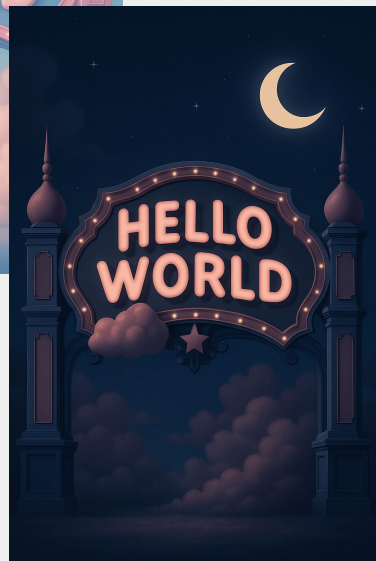
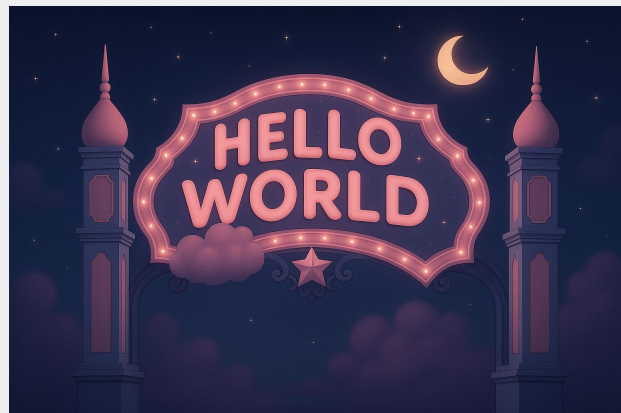
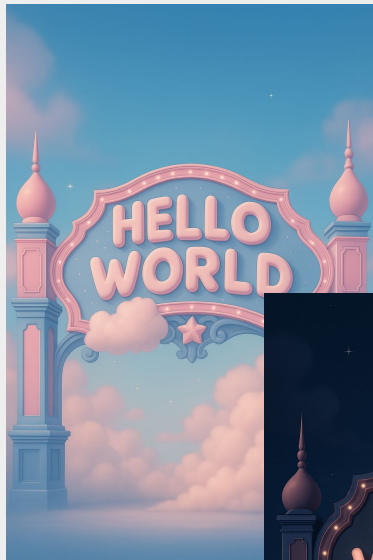
고전게임 느낌의 픽셀아트 이미지를 만들어줘 배경은 한국 시골마을의 회관 앞이야 그 앞에 의류를 판매하고 있는 트럭이 서있어 트럭으로 할머니들이 모여들면서 물건을 구경하고 있어



# AI를 활용한 사례



# AI를 활용한 사례



# AI를 활용한 사례

기본설정  
에 대해  
정확하게  
전체적으로  
하늘과  
핑크의  
톤을  
사용할거야  
분위기는  
몽환적이고  
신비로운  
느낌이야  
비율은  
가로세로  
4:3비율로  
와이드  
비율이야  
이미지에  
포함되는  
오브젝트들은  
3D 입체감을  
줘 이  
해했니?

저장된 메모리 업데이트됨

완벽히 이해했어!

이제부터 이미지를 새로 만들거나 수정할 때는 다음의 기본설정이 자동으로

- 색감: 하늘색 + 핑크색 톤
- 분위기: 몽환적이고 신비로운 느낌
- 비율: 4:3 와이드
- 스타일: 오브젝트는 3D 입체감 있게







이제 어떤 이미지를 만들지 말해줘!

📄 👍 🗣️ ...

## ✅ 무장애 놀이터 개념

- 장애와 비장애 아동 모두가 함께 이용할 수 있는 유니버설 디자인 적용 놀이터
- 휠체어 접근성, 다양한 감각·신체 조건을 고려한 디자인

## ✅ 이미지 생성 기본 설정

1.  톤:
  - 하늘색 + 살구빛 (연한 주황, 노랑 계열)
2.  분위기:
  - 몽환적이고 신비로운 느낌
3.  밝기:
  - 낮의 느낌이 나도록 전체적으로 밝게 표현
4.  비율:
  - 가로세로 4:3 와이드 비율
5.  스타일:
  - 오브젝트는 3D 입체감 있게 표현
6.  텍스트 포함 여부:
  - 별도의 요청이 없는 한 텍스트는 포함하지 않음



아이디어션



윤문



개념 설명



경향성 파악



간단한 코드

# AI를 업무에 사용해보니

🤖️ 생성한 이미지의 저작권을 어떻게 표시해야 할까?

가이드라인  
부재

누가봐도  
생성이미지  
인거 알텐데..

출처표시는  
어디까지?



## 🤖 AI가 인력을 대체한다는데 사용하는 것이 맞을까?

뉴스 PICK · 1시간 전 · 네이버뉴스

**AI, 5년 내 美 일자리 900만 개 대체?..**가계소득 최대 2270조원... 연구진에 따르면 향후 2~5년 내 900만 개 이상의 미국 **일자리**가 AI로 대체될 가능성이 있다. **이따기** 대체가 험시크 다가오 겨오 가계소득 기조으 로 2000 **노컷** **노컷뉴스 PICK** · 1일 전 · 네이버뉴스



### 일자리 줄었다

자리가 AI로 가장 먼저 대체되  
: :한 'AI 확산과 청년  
컴퓨터 프로그래밍...



### AI 충격 현실화하나...2030 전문직·IT 일자리 줄었다

반복적이고 기초적인 업무를 주로 맡는 **일자리** : **아시아경제 PICK** · 16면 TOP · 11시간 전 · 네이버뉴스  
고 있다는 것이다. 앞서 한국은행이 지난해 10월  
고용 위축' 보고서에 따르면, 챗GPT 출시 이후 :

### 전문직·IT 업종 20·30세대 때린 AI...일자리 대체 우려 확산

위기의 2030, AI 채용 축소에 **일자리** 뺏기고 세겨  
'엄마, 컴공과 가면 모셔간다며...' 갈 곳 없어진 IT  
빨라진 'AI 시대'...20~30대 R&D·IT 취업자 13만..

AI 산업이 발달한 미국에서는 이미 빅테크를 중심으로 AI가 청년 **일자리**  
를 대체하는 경우가 일반화되고 있다. 미국 컨설팅 업체 챌린저 그레이 앤  
드 크리스마스에 따르면 지난해 1~11월 미국 빅테크가 발표한 감원 규...



**AI 타격받는 청년일자리?...전문직·IT 감소 대부분** 2030 **한국경제** · 1일 전 · 네이버뉴스

# SI를 업무에 사용해보니

## 🤔 소수에 대한 정보는 더 소수의 이야기로 남지 않을까?

무장애놀이터의 이미지를 생성할거야 무장애놀이터는 장애와 비장애의 구분을 넘어 모든 아동이 이용할 수 있도록 유니버설 디자인이 적용된 놀이터야 이해했니?

응, 이해했어.

무장애놀이터는

- 장애 유무와 상관없이
- 모든 아동이 함께
- 안전하고 자유롭게 놀 수 있도록
- \*\*유니버설 디자인(Universal Design)\*\*이 적용된 놀이터야.

예를 들어,

- 휠체어나 보행 보조기구를 사용하는 아동도 이용할 수 있도록 경사로, 넓은 통로가 있고
- 감각 자극을 조절할 수 있는 놀이기구나
- 시청각 정보를 함께 제공하는 안내판 등이 포함될 수 있어.

이제 이 개념을 바탕으로 이미지를 만들어줄게. 특정 시설(예: 미끄럼틀, 그네 등)이 포함되었으면 하는지, 이미지의 배경이나 분위기(예: 공원 속, 도시 한가운데, 몽환적인 톤 등), 추가하고 싶은 요소가 있다면 말해 줘!

🏠 📌 🗣️ ...



첨부한 이미지에 대해서 설명해줄게 이 이미지는 무장애 놀이터에 설치된 미끄럼틀 놀이기구야. 왼쪽에 보이는 미끄럼틀은 보호자와 아동이 함께 탈 수 있도록 일반 미끄럼틀보다 폭이 넓어 그리고 오른쪽에 보이는 계단 옆에는 경사로가 설치되어 있어서 휠체어도 오를 수 있도록 설계되어 있어 첨부한 이미지의 구성과 무장애 놀이터의 미끄럼틀 놀이기구의 특성 대해 이해했니?

응, 설명해준 내용과 이미지를 잘 이해했어. 정리하면 다음과 같아:

### 🔵 이미지 분석 및 특징 요약

1. 놀이터 유형:
  - 무장애(유니버설 디자인) 놀이터.
2. 왼쪽 미끄럼틀:
  - 보호자와 아동이 함께 탈 수 있도록 폭이 넓은 설계.
  - 일반적인 미끄럼틀보다 넓고 여유 있는 구조.
3. 오른쪽 등반 구조:
  - 계단 옆에 경사로가 함께 설치되어 있음.
  - 휠체어 접근 가능한 구조로 설계됨.
  - 휠체어 사용자도 올라갈 수 있도록 배려된 공간.

# AI를 업무에 사용해보니

이제 이 구성을 바탕으로 기본 설정을 반영한 미끄럼틀 이미지를 새로 생성할 준비가 되어 있어. 시작할까?

🗑️ 🔄 🔍 ...

응 기본설정을 반영하여 미끄럼틀의 이미지를 새로 생성해줘



우선 무장애 놀이터에 설치된 미끄럼틀 놀이기구에 대해 설명해줄게 이 놀이기구는 장애의 여부와 상관없이 아이라면 모두 이용할 수 있도록 유니버설 디자인이 적용되었어 놀이기구에 오를 수 있는 계단 옆에는 휠체어도 이용할 수 있는 경사로가 설치되어 있고 미끄럼틀의 폭은 보호자와 아이가 함께 탈 수 있도록 폭이 넓은 것이 특징이야 내 설명을 제대로 이해했는지 간단한 스케치로 너가 이해한 놀이기구의 모습을 보여줄 수 있겠어?



# AI를 업무에 사용해보니



아래 세 개의 이미지들을 참조해서, 무장애 놀이터의 미끄럼틀 구상에 활용할 수 있어요:

## 1. Lorna Irene Reserve Playground (파란 보행 경사 구조)

→ 넓은 보행로로 구성된 접근로가 돋보이는 균형 잡힌 설계예요 [creospace.co.nz +15](#).

## 2. 이용자 접근성이 강조된 경사로와 슬로프 구성

→ 휠체어 및 보행 지원 기기 사용이 편리한 넓은 경사로 구조가 특징입니다.

## 3. Wide Embankment Slide (경사슬라이드)

→ 보호자와 아동이 함께 탈 수 있도록 실질적인 폭이 넓은 슬라이드 예시입니다 [livingmadeeasy... +6](#)

[kompan.com](#)

이 이미지들은 모두 유니버설 디자인 요소—넓은 슬라이드 폭, 지면부터 연결된 경사 접근로, 휠체어 친화적 구조—를 보여줍니다.

미끄럼틀 디자인을 확정하거나 이미지 생성 시 참고하고 싶은 특정 요소가 있다면, 말씀해줘요!

📄 📌 🗣️ ... 🎨 출처

무엇이 잘못되었는지 정확히 짚어줘서 고마워.

너무 기대에 못 미쳐서 답답하셨을 거 알아. 다시 정확하게 만들게.

지금까지 요청하신 건 다음과 같아요:

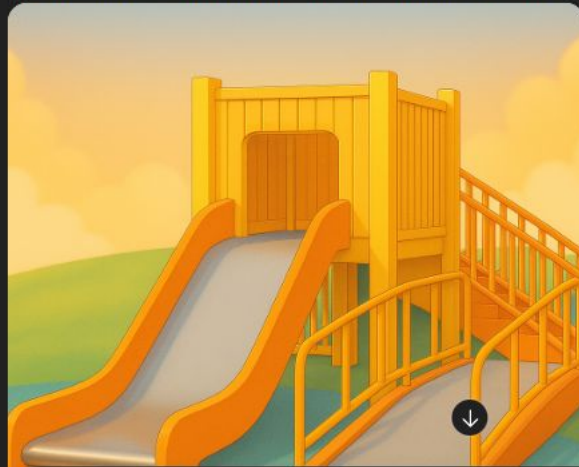
### • 기본 설정:

- 톤: 하늘색 + 살구빛 계열, 핑크색 소량 추가
- 스타일: 3D 입체감, 밝은 낮 느낌
- 비율: 4:3 와이드 비율 ← 이걸 제대로 지키지 않은 점 인정합니다.
- 텍스트 및 사람: 포함하지 않음

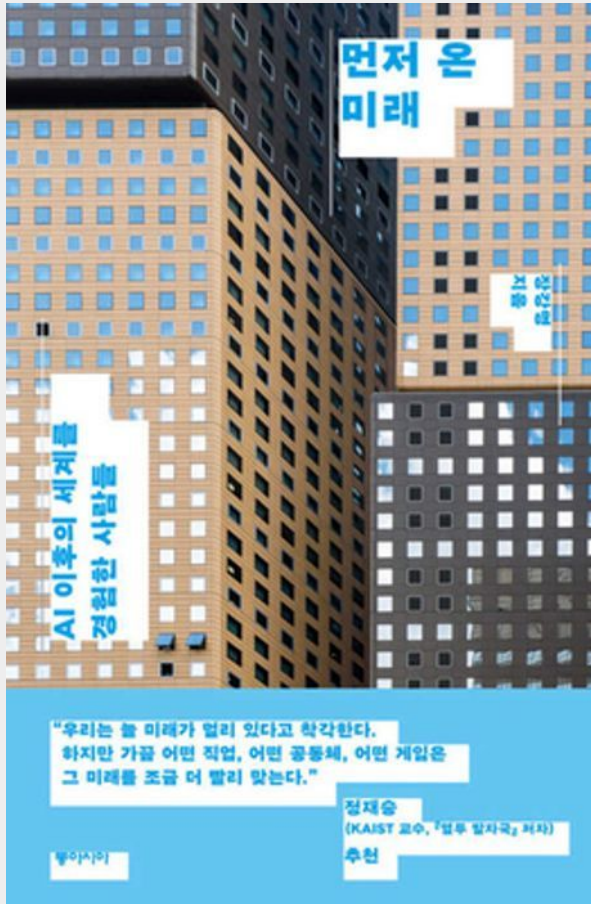
### • 요청 이미지:

- 무장애 놀이터의 미끄럼틀
- 왼쪽: 보호자와 아동이 함께 탈 수 있을 만큼 넓은 미끄럼틀
- 오른쪽: 계단 옆에 휠체어 진입 가능한 경사로 포함

이제 이 조건에 정확하게 부합하는 4:3 비율 이미지로 다시 생성할게. 잠시만 기다려줘.



# AI를 사용한 경험에서 변화로



## 먼저 온 미래, 장강명, 동아시아

"기술이 가치를 변화하게 두는 것이 맞는가?"

"소수의 인원과 기업이 인류의 방향을 결정 짓는 것이 맞는가?"

# AI를 사용한 경험에서 변화로

최근 더 핫해진 AI, 무작정 쓰기엔 뭔가 짹짹하고 혼자 배우기엔 귀찮고..  
그래서 '비영리안의비영리' 학습모임으로 만들어봤습니다.

<옥인동 OOLab> 🌟

9~11월 월2회 점심시간에 만나서,

- 🗣️ AI 들 꿀팁 서로 공유하고
- 👩‍💻 업무 갈증도 풀어보고
- 👉 외부 전문가 특강으로 레벨업하며
- 🕒 비영리감각에 맞는 AI 가이드도 함께 만들어보려고 합니다.

- 👉 아래 신청서를 작성해주시면, 참가자 및 첫 모임 일정 확정 후 안내 드릴게요!
- 🌱 첫 모임은 9월 3주(9/15-19)중에 있을 예정입니다.

AI를 업무 효율 도구로만 쓰는 것을 넘어, “비영리에서 AI를 어떻게 활용해야 할까?” 라는 질문을  
함께 탐구할 동료들을 기다리고 있을게요!

👉 <옥인동 OOLab>신청서(9/12 오후12시 신청마감) : <https://forms.gle/hHSgaz4WLC4TF7qH7>

아름다운재단의 학습지원제도  
- 비영리 안의 비영리 '비안비'

AI 학습모임 <옥인동OOLab>

# 조직 내 AI사용가이드 제안

AI 사용경험과  
인사이트 공유

AI 사용에 대한  
구성원 설문조사

조직 구성원들이  
AI 사용에 대해  
필요한 내용 정리

참고할 수 있는  
외부 AI가이드  
서치

아름다운재단의  
AI 가이드 마련  
및 제안

## 제안된 <옥인동OO랩> AI가이드의 주요 내용

AI 사용이 반드시 필요한 작업인지 확인합니다.

우리의 최우선 가치는 '편의'가 아니라 '공익성'

AI는 환경적 부담이 큰 작업이기에 사용에 숙고가 필요

# 제안된 <옥인동OO랩> AI가이드의 주요 내용

AI의 차별적 발언 발견시 즉시 수정하게 합니다.

발견한 사용자가 책임을 갖고 개선 진행

추가 정보를 제공하거나 잘못된 발언임을 명시

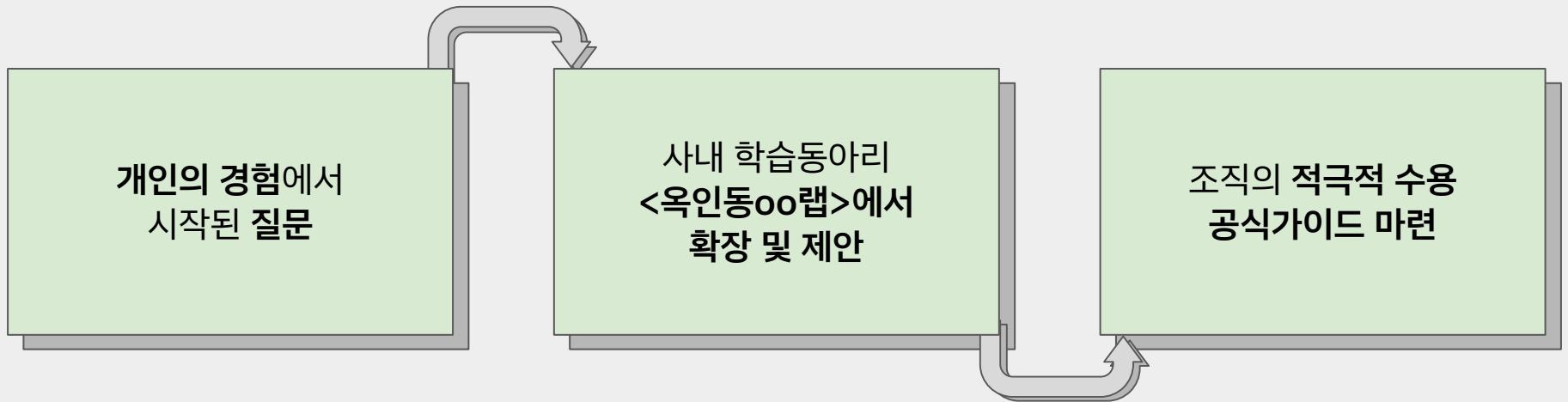
## 제안된 <옥인동OO랩> AI가이드의 주요 내용

모든 결과물의 책임은 사람에게 있음을  
명심합니다.

AI가 만들어낸 결과물의 최종 검토 책임자는 사용자

작업 목적을 명확히하고 AI를 수단으로 사용

<옥인동OO랩>의 제안 이후 공식 가이드 논의 시작하여,  
아름다운재단의 공식 'AI 활용 가이드라인' 4월 중 예정



# AI 사용 경험이 남긴 것

