



글로벌 사회적경제 · 사회혁신 트렌드

장희수 정책연구원

2024년 7월 23일

Centre for Entrepreneurship, SMEs, Regions and Cities (CFE)

 @OECD_local

 www.linkedin.com/company/oecd-local

 www.oecd.org/cfe



WHAT IS THE SOCIAL ECONOMY?

사회적경제란?



WHAT ARE THE ROLES OF THE SOCIAL ECONOMY?

사회적경제의 역할은?

Repair

보수

- Addresses social needs that are often not covered by the market and complements public action

시장이 커버하지 않는 사회적 니즈를 다루고, 공공의 활동을 보완함.

Transform

변혁

- Designs, experiments and implements innovative ways to organise economic activity

경제 활동을 조직할 혁신적인 방법을 설계하고, 실험하고 실행함.



WHAT IS A SOCIAL ENTERPRISE?

사회적 기업이란?

Social enterprises 사회적 기업은



- **Trade goods and services**
재화와 용역을 공급함
 - **Have a societal mission**
사회적 미션이 있음
 - **Do not maximise profits for the owners**
주주 이익을 극대화하지 않음
 - **Reinvest profit for the continued attainment of its societal goals.**
사회적 목적을 지속적으로 달성하기 위해 이익을 재투자함
-
- **Address many different social needs**
여러 가지 사회적 니즈를 다룸
 - **Adopt a diversity of legal forms**
다양한 법적 형태를 취함
 - **Operate across many sectors**
여러 부문을 넘나들며 운영됨
 - **Can be recognised by law or operate as *de facto* social enterprises**

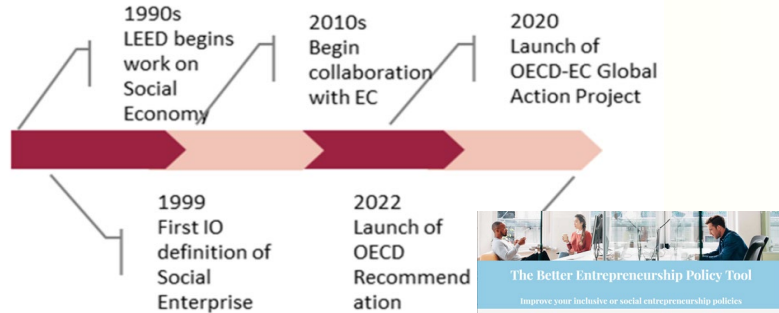
법적인 인증을 받거나 사실상의 사회적 기업으로 운영됨



OECD WORK ON THE SOCIAL ECONOMY, SOCIAL ENTREPRENEURSHIP AND SOCIAL INNOVATION

OECD는 사회적경제, 사회적 기업가정신 및 사회 혁신에 공을 들이고 있습니다

25+ years of work on social economy and social innovation



Strong political momentum around the social economy: 사회적경제를 중심으로 한 강력한 정치적 모멘텀

- EU Action Plan (EU 액션 플랜)
 - ILO Resolution (ILO 결의안)
 - UN Resolution (expected) (UN 결의안(예정))
- OECD Global Action Promoting Social & Solidarity Economy Ecosystems

WHY

Support OECD Member countries and interested non-Members seeking to **address challenges and identify good practices** related to the **social economy and local economic development**

사회적경제 및 로컬 경제 발전과 관련된 문제를 해결하고 모범 사례를 확인하고자 하는 OECD 회원국 및 관심 있는 비회원국을 지원합니다

WHAT

OECD Recommendation on the Social and Solidarity Economy and Social Innovation

사회적 경제, 연대 경제, 사회 혁신에 관한 OECD 권고





BENEFITS OF THE RECOMMENDATION

추천 혜택

Provide an **international policy framework on the social economy**

사회적경제에 관한 국제 정책 프레임워크 제공



PRINCIPLES

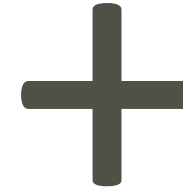


Can be applied at **different government levels**

다양한 정부 수준에 응용 가능

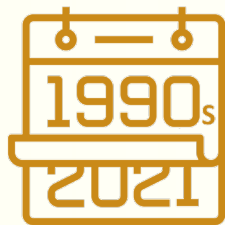


National
중앙정부



Subnational
지방정부

Are based on:



- **20+ years of experience**
20년 이상의 경험과
- **Multilateral collaboration**
다자 간 협력에 기반함



Promoting
**Social & Solidarity
Economy Ecosystems**



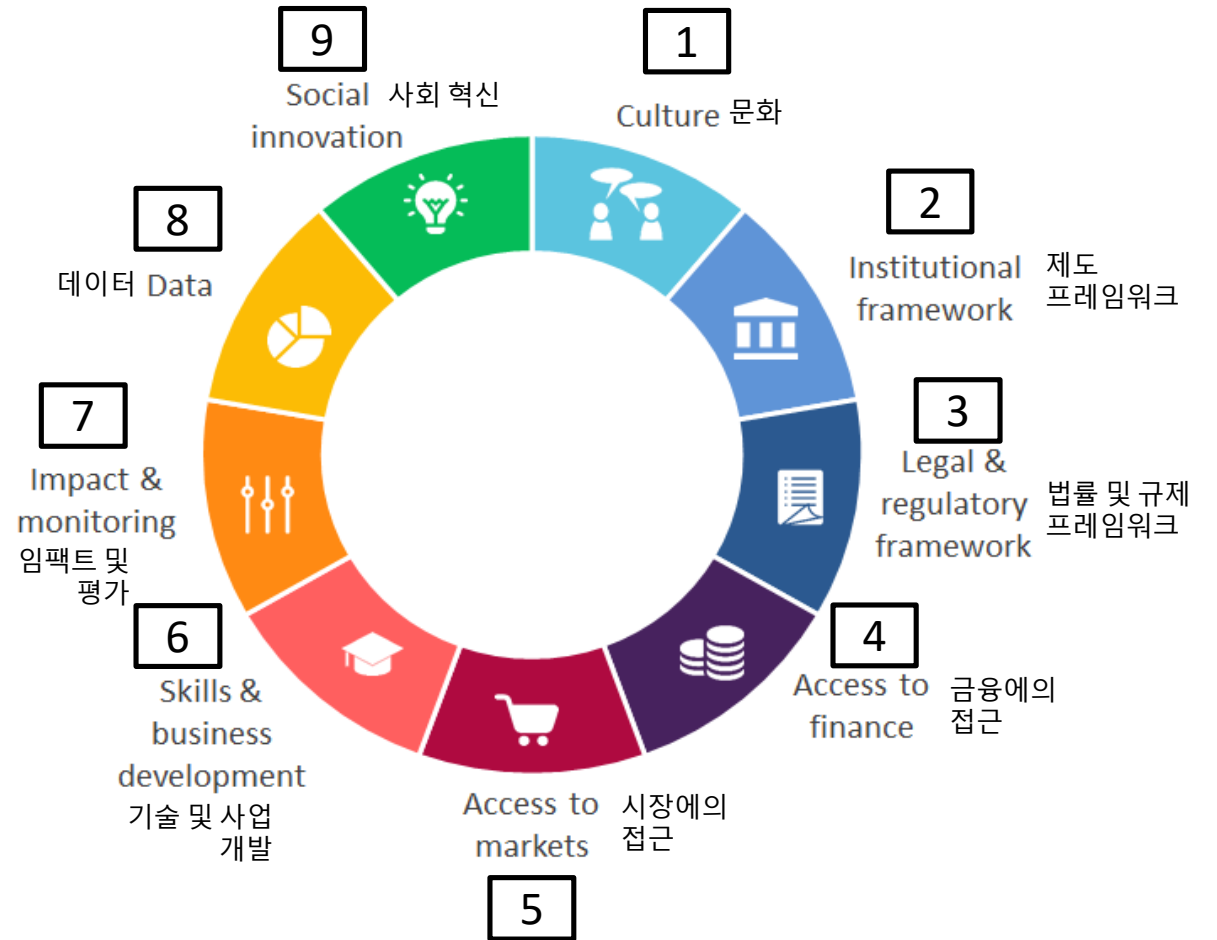
9 BUILDING BLOCKS

9 빌딩 블록

9 blocks built around

9 빌딩 블록은 다음을 중심으로 만들어짐

- The **OECD's "ecosystem" approach** that help to identify and address challenges that affect the social economy 사회적경제에 영향을 미치는 문제를 인식하고 해결하는 데 도움이 되는 OECD의 "생태계" 접근
- The **OECD/EU Better Entrepreneurship Policy Tool**, which is now being used to review social economy frameworks in all OECD Member countries, EU Member states, and beyond OECD/EU의 더 나은 기업가정신 정책 도구: 현재 모든 OECD 회원국, EU 회원국 및 여타 국가에서 사회적경제 프레임워크를 검토하는 데 사용되고 있음





BUILDING BLOCKS 1- 3

빌딩 블록 1-3



Rationale
이유
Action
행동



Foster a social economy culture

사회적경제 문화 조성



Where civil society thrives, the social economy develops
시민사회가 번영하는 곳에서 사회적경제가 발전함



Promote the emergence and expansion of civil society initiatives and provide guidance on how countries raise awareness on the field
시민사회 이니셔티브의 출현과 확대를 촉진하고 각국이 현장에서 어떻게 이 분야에 대한 인식을

제고할지에 관한 지침을 제공함



Create supportive institutional frameworks

아낌없이 돕는 제도 프레임워크 창출



A field that cuts across economic & social sectors
경제 영역과 소셜 섹터에 걸쳐 있는 분야임



Give clarity on *who does what* across public agencies and levels of government and encourage action-oriented institutional frameworks
공공기관 및 정부 수준 전반에 걸쳐 누가 무엇을

할지 명확하게 설명하고 행동 중심의 제도 프레임워크를 장려함



Design enabling legal and regulatory frameworks

법률 및 규제 프레임워크를 가능케 하는 설계



Social economy organisations may differ but they often face the same challenges
사회적경제 조직은 저마다 다르더라도 대개 같은 어려움에 직면함



Design legal frameworks that allow social economy organisations to effectively operate and make legal frameworks clear, simple and easy to use

사회적경제 조직을 효과적으로 운영하게끔 하는 법률 프레임워크를 설계하고, 이 프레임워크를 명확하고 단순하며 사용하기 쉽게 만들.



BUILDING BLOCKS 4-6

빌딩 블록 4-6



Rationale
이유
Action
행동



Support access to finance

금융에의 접근 지원



Barriers in accessing finance and lack of knowledge regarding risks and returns associated with investing in social economy

금융 접근에의 장벽이 존재하며, 사회적경제에의 투자 관련 위험 및 수익에 대한 지식이 부족함



Develop access to finance, including financial intermediaries that have knowledge and expertise of the social economy

사회적경제에 대한 지식과 전문성을 갖춘

금융 중개 기관을 비롯한 금융에 대한 접근성 개발



Enable access to public and private markets

공공 및 민간 시장에 대한 접근 실현



Participation in public & private tenders is unclear

경쟁 입찰 및 지명 경쟁 입찰 참여가 불확실함



Inclusion of social and/or environmental considerations to help the social economy access procurement markets

사회적경제가 조달 시장에 접근할 수 있도록 돕기 위한 사회적 및/또는 환경적 고려 사항 포함



Strengthen skills and business development support

기술 및 사업 개발 후원 강화



Lack necessary expertise and capacities, as well as access to support structures

지원 구조에 대한 접근뿐만 아니라 필요한 전문성 및 역량도 부족



Mobilise adequate resources to develop skills and business development support for the social economy

사회적경제를 위한 기술 및 사업 발전 지원을 개발하기

위해 적절한 자원을 동원



BUILDING BLOCKS 7-9

빌딩 블록 7-9



Rationale
이유
Action
행동



Encourage impact measurement and monitoring

임팩트 측정 및 평가 장려



Need to measure, monitor and improve activity and impact, with usable metrics beyond short-term monetary value creation

단기적인 금전적 가치 창출을 넘어 사용할 수 있는 계산을 통해 활동과 임팩트를 측정·평가·개선해야 함



Encourage impact measurement and monitoring by disseminating successful practices and knowledge

성공적인 사례와 지식을 전파함으로써 임팩트 측정 및 평가를 장려함



Support the production of data

데이터 생산 지원



Lack of data production and collection to measure the scale, scope and progress

규모, 범위 및 진전을 측정하기 위한 데이터 생산 및 수집이 부족함



Produce reliable data and evidence to support policy making and programmes

정책 결정 및 프로그램을 지원하기 위한 신뢰할 수 있는 데이터 및 증거를 만들



Encourage social innovation

사회 혁신 장려



Social challenges bring together stakeholders with citizens to develop innovative solutions

사회적 도전은 혁신적인 솔루션을 개발하기 위해 이해관계자와 시민을 하나로 모음



Promote social innovation including as a means to unleash the full potential of the social economy

사회적경제의 잠재력을 최대한 발휘하기 위한 수단으로 포함한 사회 혁신을 촉진함



OECD Country Fact Sheets: Understanding the social economy through better data

OECD 국가별 팩트 시트: 더 나은 데이터를 통한 사회적경제 이해



- 

Snapshot of the social economy in countries 각국 사회적경제의 스냅샷
- 

Available for 34 countries 34개국 자료 이용 가능
- 

Combines quantitative and qualitative data 정량 및 정성 자료 겸비

What you can find on country fact sheets:

국가별 팩트 시트에서 확인할 수 있는 것

- Socio-economic indicators 사회경제 지표
- Definition(s) 정의
- Institutional frameworks 제도 프레임워크
- Main figures 주요 수치
- Legal frameworks 법률 프레임워크
- Fiscal treatment 재정 처리
- Social impact measurement initiatives 사회적 임팩트 측정 이니셔티브



Trends in entities: Legal forms of the social economy

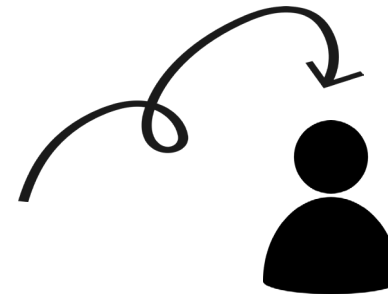
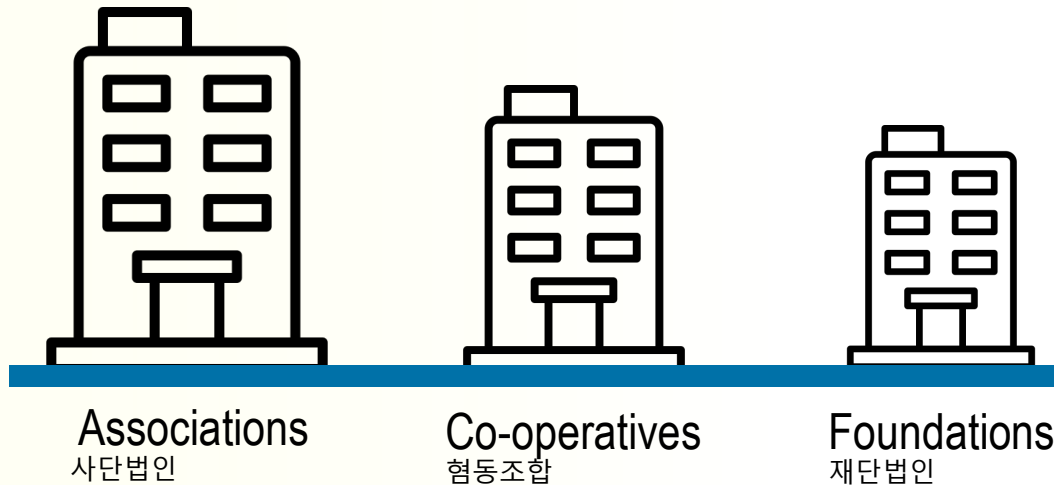
형태적 추세: 사회적경제의 법적 형태

대부분의 나라에서 사회적경제 조직의 가장 일반적인 법적 형태는 사단법인이며, 고용에서 차지하는 비중 역시 가장 높음.



Associations are the most common legal form for social economy entities in most countries, also accounting for the highest share of employment.

Top legal forms by number of entities:
법인 수로 본 다수 법적 형태



They also account for the highest share of employees, respectively.

이것들은 고용에서 차지하는 비중도 각각 가장 높음.

Social economy entities are mostly MSMEs, employing often **less than 10 employees**.

사회적경제 조직은 대개 소기업이며 종업원 수 10명 미만인 경우가 일반적



Social economy's share in total employment

사회적경제가 전체 고용에서 차지하는 비중

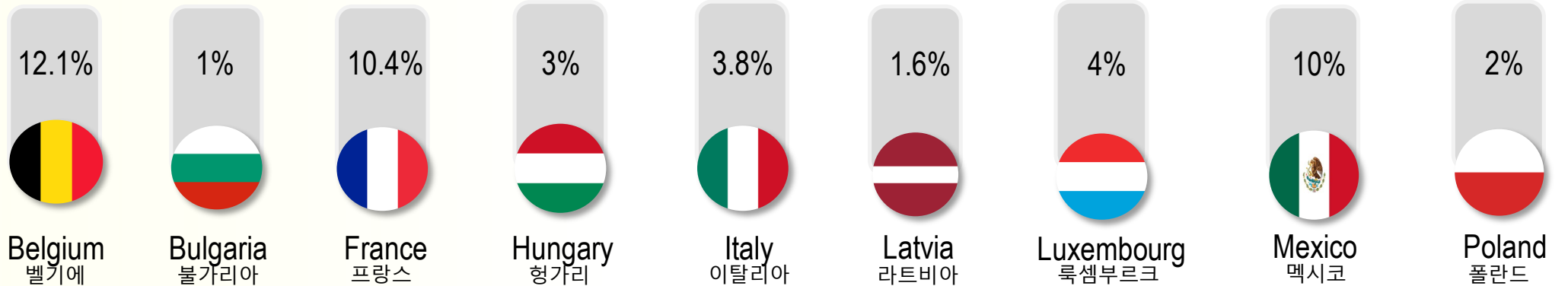


사회적경제가 전체 고용에서 차지하는 비중은 사회적경제의 범위에 따라 큰 차이를 보임.

The share of social economy employment in the total employment **ranges across countries based on the scope of the social economy.**

Share in total employment:
전체 고용에서 차지하는 비중

not comparable
비교 불가





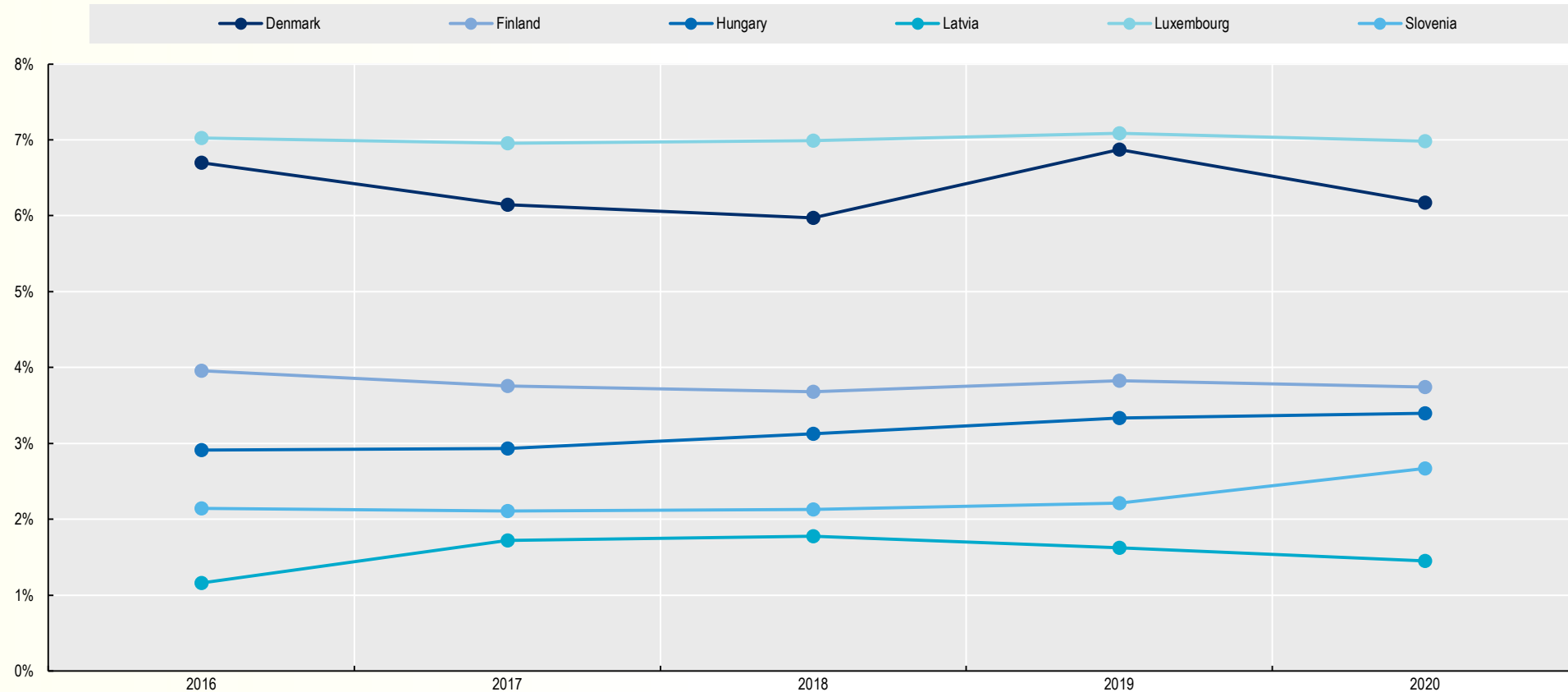
Social economy's share in total employment

사회적경제가 전체 고용에서 차지하는 비중



사회적경제가 전체 고용에서 차지하는 비중은 COVID 기간을 포함하는 2016-2020년 사이 안정적으로 유지됨.

The share of social economy employment in total employment **remained stable** between 2016-2020, including during the COVID period.



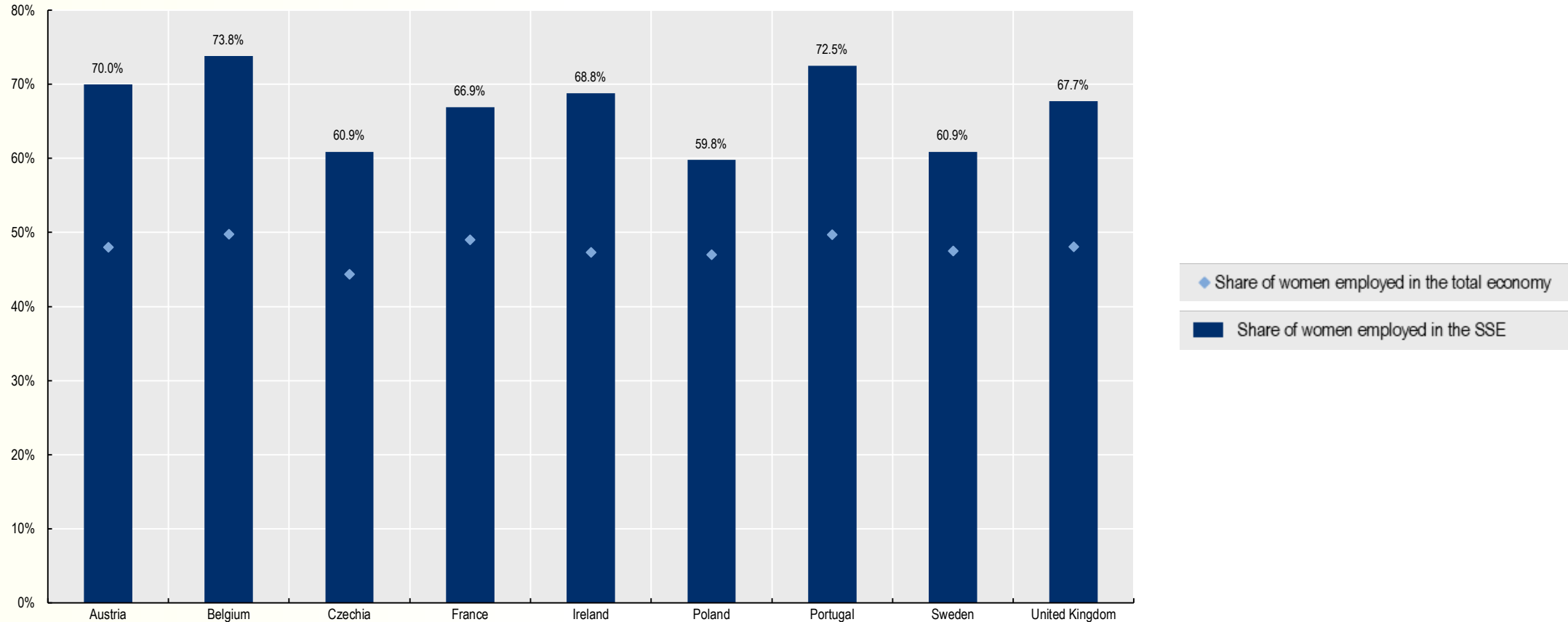


Women's share in employment

고용에서 여성이 차지하는 비중



Women's share in social economy employment is often higher than their share in total employment. 사회적경제 고용에서 여성이 차지하는 비중은 전체 고용에서 여성이 차지하는 비중보다 대체로 높음.





Sectors of activity

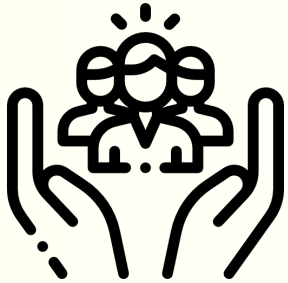
활동 부문

사회적경제 조직의 활동 영역은 **다방면에 걸쳐** 있지만, 대부분의 나라에서 가장 일반적인 활동 영역은 사회 서비스임.



Social economy entities operate **across many sectors**, while social services is the most common area of activity in many countries:

Top sectors by employment:
고용 규모 기준 상위 분야



Social services

사회 서비스



Health

보건



Education

교육



**Culture,
communication and
recreation**

문화, 커뮤니케이션, 휴양

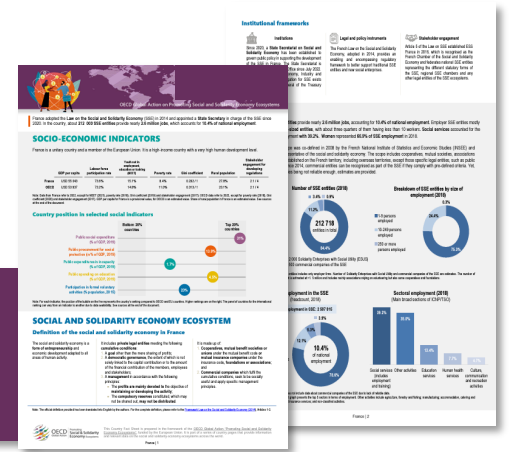


What can policy do? Examples from countries

정책의 역할은? 각국의 사례

각국 사회적경제의 규모와 기여를 보다 명확하게 파악하려면 데이터 가용성이 개선되어야 함

A clearer picture of the size and contribution of the social economy in countries requires improved data availability.



Formalising data collection efforts on the social economy
사회적경제에 관한 데이터 수집 노력 공식화

Satellite accounts, registries, atlases, surveys...
위성 계정, 등록, 지도책, 조사, ...



Participating international discussions to build a common understanding of the social economy
사회적경제에 관한 데이터 수집 노력 공식화



Recognising social economy entities through legal forms or statuses, labels and/or certifications can facilitate data collection
사회적경제에 관한 데이터 수집 노력 공식화

사회적경제 또는 비영리기관에 관한 위성 계정
Satellite accounts on social economy or non-profit institutions...

- e.g. **Canada, Luxembourg, Mexico, Poland, Portugal** 통계적 거리에 기반을 둔 사회적경제에 관한 지도책/연구

Atlases/studies on social economy based on a statistical perimeter

- e.g. **Belgium, France, Quebec**

사회적경제 조직 등록
Registries for social economy entities

- e.g. **Bulgaria, Denmark, Greece, Latvia, Lithuania, Romania**

조사(에스토니아), 조세 정보(핀란드) 등 기타
And others such as surveys (Estonia), tax information (Finland)...



What are legal frameworks for the social and solidarity economy?

Legal frameworks refer to a broad set of legislation applied to the social and solidarity economy or specific components within it. They support policy implementation across levels of government through obligation and enforcement.



They include:

- Framework laws that recognise and promote the social and solidarity economy; regulate it, or both
- Specific laws apply to social and solidarity economy entities, namely associations, cooperatives, foundations, mutual societies and social enterprises

사회연대경제^{SSE}에 대한 법률 프레임워크란?

법률 프레임워크는 사회연대경제 또는 그 안의 특정 요소에 적용되는 광범위한 법률을 말한다. 법률 프레임워크는 의무와 집행을 통해 정부 수준 전반에 걸쳐 정책 실행을 지원한다.

법률 프레임워크에 포함되는 것:

사회연대경제를 인증하고 촉진하는 기본법 ; 이를 또는 둘 다 규제

사회연대경제 주체, 즉 사단법인, 협동조합, 재단법인, 상호집단 및 사회적기업에 적용되는 개별법



Why do legal frameworks matter? 왜 법률 프레임워크가 중요한가?

- Clarify the SSE or related notions (e.g., the social economy, the solidarity economy or the third sector), 사회연대경제 또는 관련 개념 (예. 사회적경제, 연대경제, 또는 제3섹터)을 명확히 함
- Raise visibility 가시성을 높임
- Facilitate access to markets and access to finance 시장에 대한 접근 및 금융에 대한 접근을 촉진함
- Establish a legal basis for complimentary policy measures and targeted public schemes 보완적 정책 수단 및 목표로 삼는 공적 제도에 대한 법적 근거 마련
- Develop co-operation between government agencies and ministries to better co-ordinate policies 정부기관과 부처간의 협력을 발전시켜 정책을 보다 잘 조율할 수 있도록 함



What are the pitfalls in developing legal frameworks? 법률 프레임워크를 개발함에 있어 위험은 무엇인가?

법률 프레임워크를 개발함에 있어 위험은 무엇인가?

- ❌ Limiting the SSE to certain sectors or legal forms and thus constraining its development
- ❌ Poor design and implementation without stakeholder consultation
- ❌ Delay to see results due to the complex and time-intensive process
- ❌ Lack of formal mechanisms to evaluate their performance and adapt to evolving needs



사회연대경제를 특정 부문 또는 법적 형태로 제한함으로써 발전을 가로막음

미흡한 설계 및 이해관계자의 상의 없는 실행

복잡하고 시간이 많이 소요되는 절차로 인해 결과 확인이 지연됨

성과를 평가하고 진화하는 니즈를 수용할 공식적인 메커니즘의 부족



Diverse approaches to legal frameworks for the SSE

사회연대경제의 법적 체계에 대한 다양한 접근

Specific laws

- + Provide clear definition for each SSE entity
- + Provide legal recognition and visibility to specific entities
- May contribute to legal fragmentation and inconsistency across the SSE
- Do not recognise SSE as a unified phenomenon

개별법

- + 각 사회연대경제 조직체에 대한 명확한 정의를 제공함.
- + 특정 조직체에 대한 법적 인증과 가시성을 제공함.
- 특정 조직체에 대한 법적 인증과 가시성을 제공함.
- 특정 조직체에 대한 법적 인증과 가시성을 제공함.



기본법

- + 사회연대경제를 통합 분야로 인식하고 정의함
- + 사회연대경제 전체에 대한 인증 및 가시성 제공
- 법률적 접근 (사회연대경제를 구성하는 특정 조직체)
 - 사회연대경제의 가치를 옹호하는 조직체를 제외하게 될 수 있음.
- 실체적 접근 (사회연대경제를 기술하는 일련의 원칙)
 - 사회연대경제 안의 조직체에 대한 불확실성을 발생시킴.
- 하이브리드 접근 (사회연대경제의 개별법상 조직체 및 사회연대경제를 인식하는 원칙 설정)
 - 법률적 접근과 실체적 접근의 단점을 모두 가질 우려가 있음

Framework laws

- + Recognise and define the SSE as a unified field
- + Provide recognition and visibility for the SSE as a whole

STATUTORY APPROACH

- (Specific legal entities that comprise the SSE)
- May exclude entities that uphold values of the SSE

SUBSTANTIAL APPROACH

- (set of principles that describe the SSE)
- May create uncertainty on which entities are in SSE

HYBRID APPROACH

- (specific legal entities of the SSE & set principles that identify the SSE)
- Could potentially combine disadvantages of both the statutory and substantial approach



Legal frameworks across levels of government

정부 수준별 법적 체계

National level 중앙 정부 수준



- **7 countries adopted national framework laws** 7개국은 국가 수준의 기본법을 채택했음.
- **30 countries adopted almost 100 national specific laws** 30개국은 국가 수준의, 거의 100개의 개별법을 채택했음.
- **Acceleration of national-level laws** among target countries in recent years
최근 수년간 주요국 사이에 국가 수준의 법률 제정이 가속화되었음.

Subnational level 지방 정부 수준



- Intervene in the **absence of** or **to complement** national laws
국가 수준의 법이 없을 때, 혹은 국가 수준의 법을 보완하기 위해 개입함.
- It is the case in **federal states** such as Brazil, Canada, India, Spain and the United States 이는 브라질, 캐나다, 인도, 스페인 및 미국과 같은 연방 국가의 사례임.
- In Korea, **cities** such as Seoul have pioneered new approaches to regulating the SSE, particularly social enterprises
한국에서는 서울과 같은 도시들에서 사회연대경제, 특히 사회적기업을 규제하기 위한 새로운 접근 방식을 개척했음.



How can policy makers develop legal frameworks for the SSE?

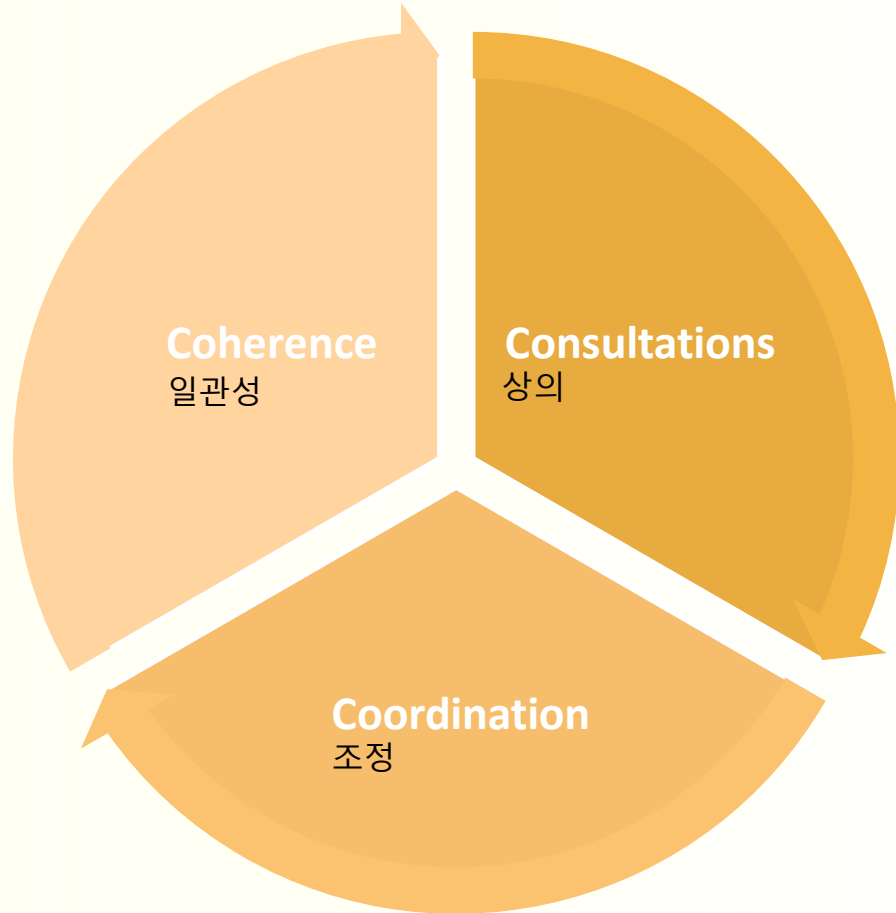
사회연대경제의 법률 프레임워크를 정책 입안자는 어떻게 만들 수 있을까?



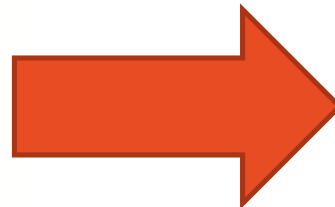


The three C's for successful legal frameworks

성공적인 법적 체계를 만드는 세 개의 C



Successful legal frameworks can potentially benefit the SSE by:



성공적인 법적 프레임워크는 다음과 같이 함으로써 사회연대경제에 잠재적인 혜택을 가져다 줄 수 있습니다:

• Defining the SSE and SSE entities

사회연대경제 및 사회연대경제 조직체 정의하기

• Raising the profile of SSE entities vis-à-vis funders and authorities

자금제공자와 당국을 비교하여 사회연대경제 조직체의 프로필 모으기

Leading to other policy measure that promote the SSE

사회연대경제를 장려하는 여타 정책 수단으로 이어지기



What other policy instruments complement legal frameworks?

법률 프레임워크를 보완하는 다른 정책 수단은?





How to make the most out of legal frameworks

법률 프레임워크를 최대한 활용하는 방법



Political consensus 정치적 합의



Commitment of policy makers 정책입안자의 헌신



Large involvement of various stakeholders
다양한 이해관계자의 대규모 참여



Coherence legal frameworks & policies
법률 프레임워크와 정책의 일관성



Country-specific perspective 그 나라만의 관점



Evaluation and monitoring 평가와 확인



What's next?

다음은?

- Growing movement for greater uptake of **social innovation** across different sectors and different levels of government 다양한 부문과 다양한 정부 수준에 걸쳐 사회혁신을 더 많이 수용하려는 움직임 증가
- Increased funding for strategies and approaches employing social innovation 사회 혁신을 활용한 전략 및 접근 방식에 대한 자금 지원 확대
- Greater emphasis on **inclusivity, self-sustainability, cross-sector collaborations, and scaling up** 포용성, 자기-지속가능성, 부문 간 협업 및 규모화에 더욱 크게 중점을 두기



Defining social innovation...

사회 혁신의 정의...



사회적 니즈를 충족하고, 사회적 관계를 형성하며, 새로운 협업을 형성하는 새로운 아이디어

“New **ideas** that meet social needs, create social **relationships**, and form new **collaborations**”

“Creating and implementing new **solutions** that entail conceptual, process, product, or organizational changes, with the ultimate goal of **enhancing the welfare and well-being of individuals and communities**”

“The process of inventing, securing support for, and implementing **novel solutions** to **social needs and problems**”

사회적 니즈와 문제에 대한 새로운 해결책을 발명하고, 지원을 확보하며, 실행하는 과정

충족되지 않은 니즈를 보다 효과적으로 해결하는 제품, 서비스 또는 모델이 이에 해당할 수 있음

“Can be products, services, or models addressing unmet **needs** more effectively”

개인과 지역사회의 복지와 안녕을 증진하는 것을 궁극적인 목표로 삼아 개념, 과정, 제품 또는 조직의 변화를 수반하는 새로운 해법을 개발하고 구현하는 것

“Dissolving **boundaries** and brokering a **dialogue** between the **public, private, and nonprofit sectors**”

공공, 민간, 비영리 부문 간의 경계 해소 및 대화 중개

FIRST IGO TO DEFINE SOCIAL INNOVATION BACK IN 2000

2000년에 벌써 사회 혁신을 정의한 첫 정부 간 기구! GO???

Two cases to consider at the international/intergovernmental level

국가 간 · 정부 간 수준에서 고려해야 할 두 가지 사례

Civil Society and Social Innovation Facility 시민사회와 사회 혁신 기구



European Social Fund 유럽사회기금



European
Commission



European Union
European Social Fund
Investing in jobs and skills



Basics of ESF

유럽사회기금^{ESF}의 기본 사항



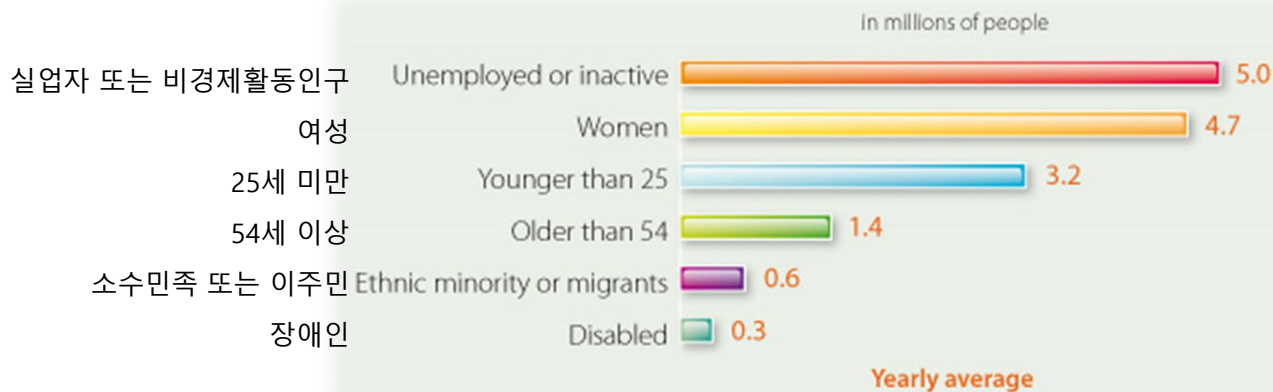
One of the EU's Structural and Investment Funds for **cohesion, economic growth, and social progress** within Europe
유럽 내 결속, 경제 성장 및 사회진보를 위한 EU의 구조 및 투자기금 중 하나

Amounts to around **10%** of the EU's total budget, with **EUR 88 billion** for the current programming cycle
EU 전체 예산의 약 10%에 해당하며, 현 프로그램 주기의 자금은 880억 유로

Funding managed, implemented, and distributed by each member state's managing authorities
각 회원국의 관리 당국이 관리, 시행 및 분배하는 자금

Target beneficiary groups

타겟 수혜 집단



Total number of projects

프로젝트 수

TOP 5

1. Germany (35 – 11.6%)
2. Italy (22 – 7.3%)
3. Belgium (17 – 5.6%)
4. Lithuania (17 – 5.6%)
5. Spain (17 – 5.6%)

BOTTOM 5

1. Croatia (3)
2. Cyprus (3)
3. France (3)
4. Malta (3)
5. Estonia (1)

Total funding

기금 총액

TOP 5

1. Italy (€691m – 31.5%)
2. Hungary (€197m – 9%)
3. Greece (€174m – 7.9%)
4. Bulgaria (€172m – 7.8%)
5. Slovakia (€136m – 6.2%)

BOTTOM 5

1. Czechia (€3m)
2. Luxembourg (€1m)
3. Croatia (€520k)
4. France (€392k)
5. Estonia (€280k)



Historical evolution of the ESF vis-à-vis social innovation

사회 혁신과 관련한 유럽사회기금의 역사적 전개

- 실업 퇴치, 사회적 포용/결속력 강화, 지역 간 격차 해소 등으로 범위 확대

- Expanded scope to include **combating unemployment, enhancing social inclusion/cohesion, and addressing regional disparities**

- Adapted to new challenges such as **digitalization, globalization, climate change, and demographic shifts**
- Increased emphasis on **youth employment and training, social entrepreneurship, and entrepreneurship** more broadly

- 디지털화, 세계화, 기후 변화 및 인구 변화와 같은 새로운 과제를 담음
 - 청년 고용 및 훈련, 사회적 기업가 정신 및 기업가 정신 확산을 보다 강조



- 1957년 로마 조약으로 설립되어 유럽 경제 공동체의 기초를 다짐
 - 초기에는 경제 통합을 촉진하기 위한 노동 이동성 및 직업 훈련에 주로 초점을 맞춤

- Established in 1957 under the Treaty of Rome, which laid the foundations for the European Economic Community
- Initial primary focus on **labor mobility and vocational training** to facilitate **economic integration**

- Aligned more closely with the EU's renewed strategic goals under the Lisbon Strategy, which emphasized **inclusive growth, innovation, and sustainability**
- Funding priorities shifted towards **skills development, lifelong learning, and social integration**

- 포용적 성장, 혁신, 지속가능성을 강조한 리스본 전략에 따른 EU의 새로운 전략 목표와 더욱 긴밀히 부응
 - 자금 우선순위가 기술 개발, 평생 학습 및 사회 통합으로 전환됨

What's next?

SOCIAL INNOVATION

POTENTIAL IMPLICATIONS FOR KOREA TO CONSIDER

한국이 고려할 잠재적 함의



- *What is the role of the government, private sector, investment community, and philanthropy?*
정부, 민간, 투자 공동체, 비영리의 역할은 무엇인가?

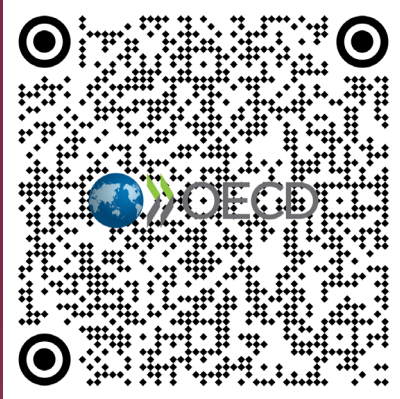


- *Toward a common goal for maximum impact...*
임팩트 극대화를 위한 공동의 목표를 향해...



- *Embedding and internalising social innovation within the economy and society*
경제 및 사회 내 사회 혁신 체화 및 내부화

THANK YOU



For more information about the OECD's work on social economy and innovation



To access the OECD's 2022 Council Recommendation on the Social and Solidarity Economy and Social Innovation



Heesu Jang – Policy Analyst, Social Economy and Innovation
Heesu.JANG@oecd.org

Twitter: @OECD_local

LinkedIn: www.linkedin.com/company/oecd-local

Website: www.oecd.org/cfe

